

**7 型 高解像度液晶搭載 業務用液晶ディスプレイ
「LCD7620(W)/LCD7620T(W)/LCD7620S」**

取扱説明書

この度は、LCD7620(W)/LCD7620T(W)/LCD7620S をお買い上げ頂き、誠にありがとうございます。

この取扱説明書は、本製品の使い方と使用上の注意事項について記載しています。

本製品をご利用になる前に必ず本書をお読みになり、内容をご確認のうえでご利用ください。

本製品を安全に正しくお使い頂き、お使いになる方や他の人への危険、財産への損害を未然に防止するために守って頂きたい事項を示しています。



警告事項 ※必ずお読みください。

この表示を無視して誤った取扱いをすると、人が死亡または重傷を負う可能性がある内容を示しています。

- 本取扱説明書に記載されている以外の使い方をしないでください。本取扱説明書の指示に従わずに起きた、いかなる事故・損害に対して、弊社は一切責任を負いません。
- アクセサリー(ACアダプター・ケーブル類)は同封のものをお使い下さい。
- 機器内部に燃えやすいものや、金属などを入れないでください。また、水などをかけないでください。感電や火災の恐れがあります。上記の状態になった場合はすぐにご使用を中止し、販売店または弊社カスタマーサービスにご連絡ください。
- 本製品および、使用するケーブル類を他の高温部(暖房機器など)に近づけないでください。
- 変形したり、保護部が溶けて感電や火災の恐れがあります。
- 機器を丈夫で安定した場所においてください。不安定な場所に置くと、落下することがあり、けがの恐れがあります。
- 機器の分解、改造は絶対に行わないでください。機器の故障や感電、火災などの恐れがあります。使用中に本体から煙が出たり、異臭・異音等が発生する場合は、すぐに使用を中止して AC アダプターおよびご使用のすべてのケーブルを抜き、販売店または弊社までご連絡ください。
- AC アダプターを抜き挿しする場合は、必ず挿入部を持って抜いてください。コードを引っ張って抜いたりすると、ケーブルの断線、動作不具合、感電や火災の恐れがあります。
- 濡れた手で、本製品およびケーブル類を触らないでください。感電や故障の恐れがあります。
- お手入れの際は、接続ケーブルをすべて抜いてから行ってください。また、科学雑巾、ベンジンやシンナーなどの有機溶剤は使用しないでください。水洗いは絶対に行わないでください。変色や変形、故障の原因になります。
- 汚れがひどい時は、薄めた中性洗剤を柔らかい布に付けてよく絞ってから拭き、その後乾いた布で水分を拭き取ってください。
- 本体は安定した場所に設置してご使用ください。不安定な場所から落としたり、ぶつけるなどの衝撃を与えないでください。故障や破損の原因となります。
- 長時間ご使用にならない場合は、安全のため AC アダプター、ケーブル類を全て抜いて保管ください。火災や故障の恐れがあります。
- 本製品は直射日光にあたる場所や、冷暖房機器の近く、温度の高い所(結露しているところ)、ほこりや油、薬品、水などがかかる場所には設置しないでください。



ご注意(重要) ※必ずお読みください。

- 本製品を密閉された場所、屋外での使用や、長時間の連続使用は避けてください。
- 付属の AC アダプターは専用品です。他社製品はご使用になれません。
- 長時間ご使用にならない場合は安全の為、AC アダプター、ケーブル類を全て抜いて保管してください。
- 本製品を譲渡された場合、または中古品に関するサポートは致しかねます。
- 外部的な要因(破損や水没、漏電、過電流など)や、天災などによる故障破損は、サポート対象外とさせていただきます。
- 本製品を廃棄するときは、地方自治体の条例に従ってください。内容については、各地方自治体へお問い合わせください。

□液晶モニターについて

- 経年使用による輝度変化を抑え、安定した輝度を保つためには、輝度を下げて使用されることをおすすめします。
- 液晶パネルは非常に精密度の高い技術で作られていますが、画面の一部に画素欠けや常時点灯するドットがある場合があります。これは不良や機器の故障ではありませんので、予めご了承ください。また、本製品の有効ドット数の割合は 99.99% 以上です。
- 液晶パネル面やパネルの外枠は強く押さないで下さい。強く押すと干渉縞が発生するなど表示異常を起こすことがありますので、取扱いにご注意ください。
- 本製品を冷え切った状態のまま室内に持ち込んだり、急に室温を上げたりすると、製品の表面や内部に結露が生じることがあります。
- 結露が生じた場合は、結露がなくなるまで製品の電源を入れずにお待ちください。そのまま使用すると故障の原因となることがあります。

内容

□7 型 高解像度液晶搭載 液晶ディスプレイ LCD7620(W)/LCD7620T(W)/LCD7620S とは	4
□同封物の確認(本体・付属品) ※同封物は必ずご確認ください。	4
□本体・リモコンについて	5
□AC アダプター接続	6
□映像ケーブル接続	7
□イヤホン接続	8
□設定画面操作について	9
VGA 入力設定時	9
SDI/HDMI/DVI-D/ビデオ入力設定時	10
□その他の設定	11
□ファンクションキー機能について	12
□タッチパネルソフトウェアのインストール	12
□eGalaxTouch ユーティリティ	14
□壁面取付方法について	17
□その他のオプション品について	18
□対応入力信号	19
SDI 信号対応入力解像度	19
HDMI 信号対応入力解像度と周波数	19
DVI-D 入力対応解像度と周波数	19
VGA 入力対応解像度と周波数	20
ビデオ入力対応解像度	21
□製品仕様	21
□FAQ	22
保証書	23

□7 型 高解像度液晶搭載 液晶ディスプレイ LCD7620(W)/LCD7620T(W)/LCD7620S とは

LCD7620(W)/LCD7620T(W)/LCD7620S は、解像度 1280x800 に 300 cd/m² の高輝度、上下左右 178° の広視野角、800:1 の高コントラスト比 IPS 液晶パネルを採用。HDMI/DVI-D/VGA/ビデオ入力端子を搭載した標準モデル[型番:LCD7620(ブラック)] [型番:LCD7620W(ホワイト)]、それらの入力端子に加え、3G-SDI 入力端子と当入力端子に入力された SDI 信号をパススルー出力する出力端子を搭載した[型番:LCD7620S(ブラック)]、標準モデルの入力端子に加え 5 線式抵抗膜タッチパネルを搭載した[型番:LCD7620T(ブラック)] [型番:LCD7620TW(ホワイト)]5 機種から用途に合わせてお選び頂けます。

全モデルにて、デジタル最大 1080P、アナログ最大 1900x1200(WUXGA)の入力信号を解像度 1280x800 液晶パネルに合わせて表示するダウンキャン表示機能を搭載する他、OSD(オン・スクリーン・ディスプレイ)設定画面より表示アスペクト比を「フルスクリーン」「4:3」「16:9」「1.85:1」「2.35:1」から選択が可能で、アスペクト比 16:10 液晶パネル上でのリアル 16:9 表示が可能。また、Blu-ray 等のコンテンツ不正コピー防止する著作権保護技術が使用されたコンテンツを表示する HDCP(High-bandwidth Digital Content Protection)にも対応します。その他、ピクセル等倍表示機能、アンダースキャン表示機能、反転表示機能など、さまざまな用途に合わせて利用可能な機能を搭載し、これらの機能をボタンの長押しで呼び出すファンクションキー機能を搭載。音声を外出力する 3.5φミニピン端子も搭載します。

撮影現場でのサブモニター、PC サブモニター、工場ラインでの監視用、教育施設、展示会、各種イベント、ショールーム、ビデオ会議、デジタルサイン、機器への組み込み等、あらゆる業務用途から産業用組込み、個人ユースまでさまざまな利用用途でのご利用に最適な小型液晶モニターです。

□同封物の確認(本体・付属品) ※同封物は必ずご確認ください。

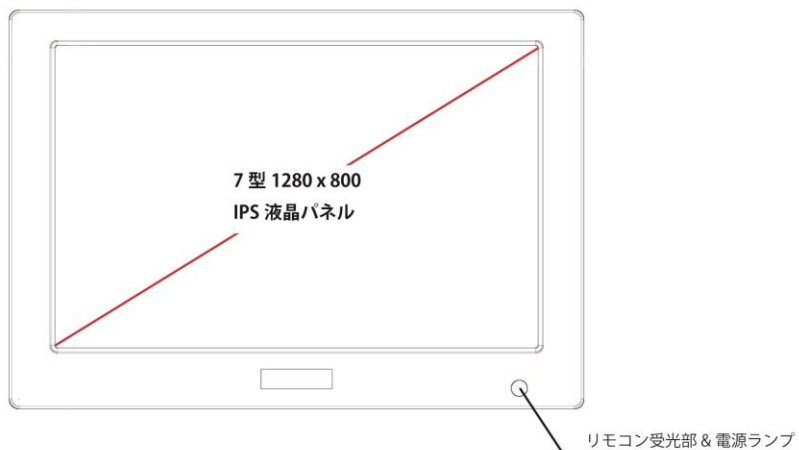


LCD7620 本体:	1 台
リモコン:	1 個 (ボタン電池「CR2025」1 個を含む)
HDMI ケーブル:	1 本
VGA ケーブル:	1 本
音声・ビデオケーブル:	1 本
AC アダプター:	1 個
タッチパネル用 USB ケーブル:	1 本 ※タッチパネル搭載モデル「LCD7620T/LCD7620TW」のみに付属
タッチパネルソフトウェア CD:	1 枚 ※タッチパネル搭載モデル「LCD7620T/LCD7620TW」のみに付属
タッチペン:	1 本 ※タッチパネル搭載モデル「LCD7620T/LCD7620TW」のみに付属
取扱説明書:	1 部(本書)

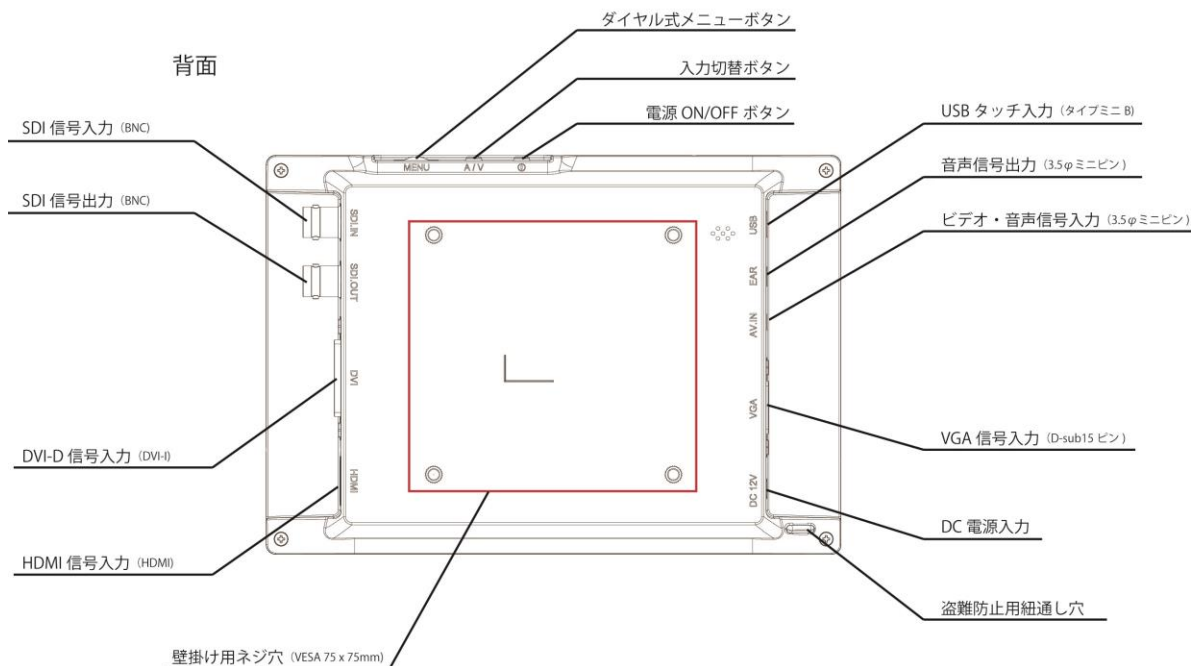
ロ本体・リモコンについて

本体各部の名称

前面



背面



リモコン受光部 & 電源ランプ:

リモコン受光部: リモコン操作を行う場合は、この受光部に向けてリモコン操作を行ってください。
電源ランプ: 本体電源 OFF 時は赤色、本体電源 ON 時は緑色に光ります。

ダイヤル式メニューボタン:

ボタンを押し込む事で設定画面の表示、または、設定画面表示時の決定
メニュー表示時、ダイヤルを左に回す事で上へ移動
メニュー表示時、ダイヤルを右に回す事で下へ移動

※キーロック: 6 秒以上長押しすることで全てのボタン操作を無効にできます。

キーロック中はリモコン操作も無効になります。再度 6 秒以上長押しすると解除されます
ボタンを押す事で入力切替を行います。入力切替の順番は下記となります。

入力切替ボタン:

	PC(VGA 入力)⇒HDMI(HDMI 入力)⇒SDI(SDI 入力 ※LCD7620S のみ)⇒DVI(DVI-D 入力)⇒Video(ビデオ入力)
電源 ON/OFF ボタン:	ボタンを押す事で本体電源の ON、OFF を行います。
SDI 信号入力(BNC):	SDI 信号入力を行う場合は、カメラ等、映像出力機器から接続した同軸(BNC)ケーブルを接続してください。
※LCD7620S にのみ搭載	
SDI 信号出力(BNC):	本体へ入力した SDI 信号を出力し他の機器へ接続する場合は、本接続端子に同軸(BNC)ケーブルを接続してください。
※LCD7620S にのみ搭載	
HDMI 信号入力(HDMI):	HDMI 信号入力を行う場合は、Blu-ray プレイヤー等の映像出力機器から接続した HDMI ケーブルを接続してください。
ビデオ・音声信号入力(3.5φミニピン):	ビデオ、音声信号入力を行う場合は、映像出力機器から接続した同梱の音声・ビデオケーブルを接続してください。
VGA 信号入力(ミニ D-Sub15 ピン):	VGA 信号入力を行う場合は、映像出力機器から接続した VGA ケーブルを接続してください。
DC 電源入力:	付属の AC アダプターを接続します。
盗難防止用紐通し穴:	盗難防止用の紐やチェーンなどを通して固定してください。 ※盗難防止用の紐やチェーンは付属していません。別途ご用意ください。
壁掛用ネジ穴(VESA 75x75mm):	本体を壁掛けする場合は、別途壁掛け用金具をご用意いただき本壁掛用ネジ穴を利用し壁掛けを行ってください。

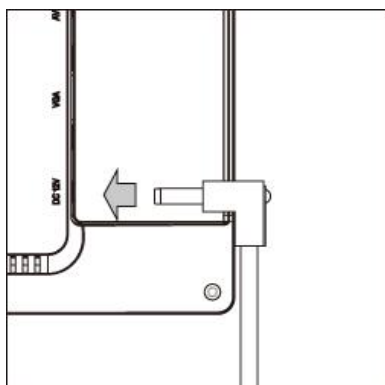
【リモコンの使い方】



各種ボタン機能

POWER	: 本体電源の ON/OFF に使用します。
MUTE ボタン	: 音量を消す際に使用します。
入力切替ボタン	: 入力信号を選択する際に使用します。
MENU	: MENU 画面起動時・項目選択時に使用します。
▲	: 使用しません。
▼	: 使用しません。
◀	: メニューのカーソルを上へ移動します。
▶	: メニューのカーソルを下へ移動します。

□AC アダプター接続



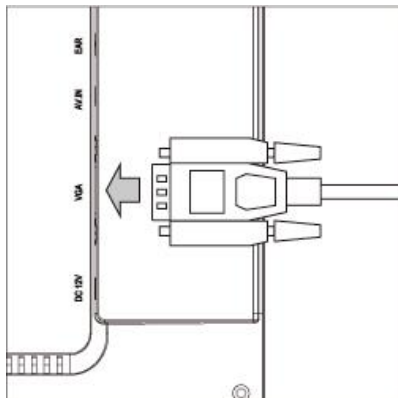
付属の AC アダプター DC コネクタを矢印の方向へ接続してください。
※本機を長時間使用しない場合、安全のため AC アダプターは本機から取り外し保管してください。

映像ケーブル接続

接続する映像出力機器からの接続信号に合わせ付属のケーブルを接続してください。

接続後、使用する映像入力信号に本体側入力設定を「入力切替(A/V)ボタン」から必ず設定してください。(P.6 参照)

【VGA 接続】

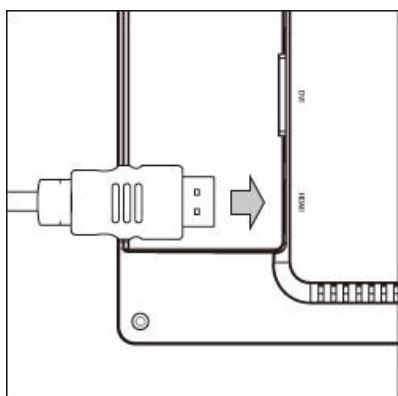


付属の VGA ケーブルを矢印の方向へ接続し VGA ケーブルコネクタ取り付けネジを締め接続を固定してください。

VGA ケーブルの接続角度を変えケーブルの取り回しを変更したい場合は、別途、オプションの VGA L 型変換アダプタ【型番:VGALA】をお買い求めください。

オプション品詳細は(P.18)をご参照ください。

【HDMI 接続】

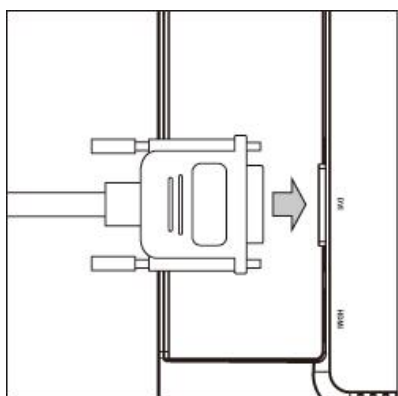


付属の HDMI ケーブルを矢印の方向へ接続してください。

HDMIケーブルの接続角度を変えケーブルの取り回しを変更したい場合は、別途、オプションのHDMI L 型変換アダプタ【型番:HDMILA】をお買い求めください。

オプション品詳細は(P.18)をご参照ください。

【DVI 接続】



DVI 接続を行う場合は、別途 DVI ケーブルをご用意いただき矢印の方向へ接続し DVI ケーブルコネクタ取り付けネジを締めて接続を固定してください。

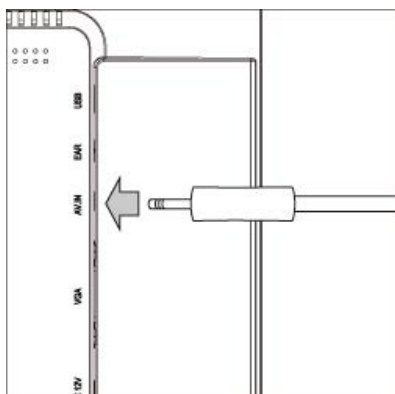
※DVIケーブルは付属していません。DVI 接続を行う場合は、別途市販の DVI ケーブルをご用意ください。

※本体 DVI コネクタは DVI-I コネクタを採用していますが、本機は DVI-D 信号のみに対応します。

DVI ケーブルの接続角度を変えケーブルの取り回しを変更したい場合は、別途、オプションの DVI L 型変換アダプタ【型番:DVILA】をお買い求めください。

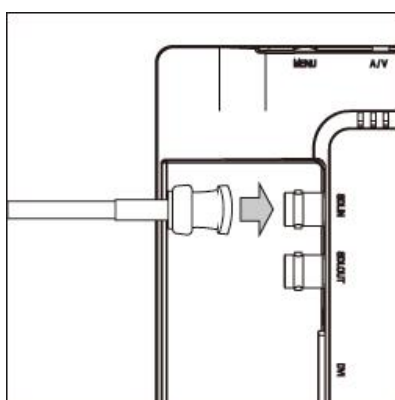
オプション品詳細は(P.18)をご参照ください。

【ビデオ接続】



ビデオ接続を行う場合は、付属のビデオケーブル【3.5φミニピン～赤・白・黄 RCA】ケーブルを使用します。本ケーブルの3.5φミニピンコネクタを矢印の方向へ接続してください。
映像出力機器へは赤白RCA(音声右左)と黄RCA(ビデオ)コネクタを接続します。

【SDI 接続】 ※SDI 入出力は、【型番:LCD7620S】のみに搭載しています。その他の機種に本コネクタは搭載しておりません。



SDI 接続を行う場合は、別途 BNC(同軸)ケーブルをご用意いただき矢印の方向へ接続し BNC ケーブルコネクタを回し接続を固定してください。

入力した SDI 信号をパススルーで出力するには別途 BNC(同軸)ケーブルをご用意いただき SDI 出力(SDI OUT)のコネクタへ BNC(同軸)ケーブルを接続してください。

※BNC(同軸)ケーブルは付属していません。SDI 接続を行う場合は、別途市販の BNC(同軸)ケーブルをご用意ください。

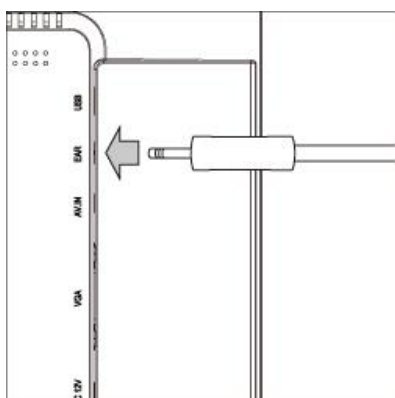
※本製品には、HDMI から入力した信号を SDI 信号に変換し出力する等のコンバート機能は搭載しておりません。「SDI 出力(SDI OUT)」コネクタからは「SDI 入力(SDI IN)」コネクタに入力された映像のみをパススルーにて出力します。

BNC ケーブルの接続角度を変えケーブルの取り回しを変更したい場合は、別途、オプションの BNC L 型変換アダプタ【型番:BNCLA】をお買い求めください。

オプション品詳細は(P.18)をご参照ください。

□イヤホン接続

本製品にはイヤホンジャックを搭載しています。別途、イヤホンを接続する事で音声を聴くことができます。

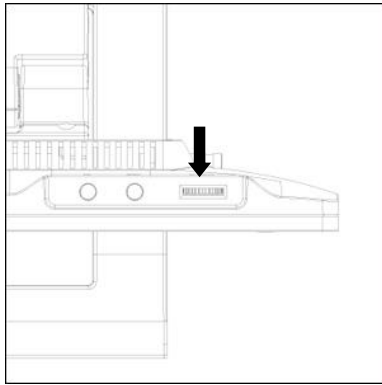


矢印の方向にイヤホンを接続してください。

※イヤホンジャックの端子は 3.5φミニピンジャック(ステレオ)です。お持ちのイヤホンの端子をご確認いただいた上で接続してください。

□設定画面操作について

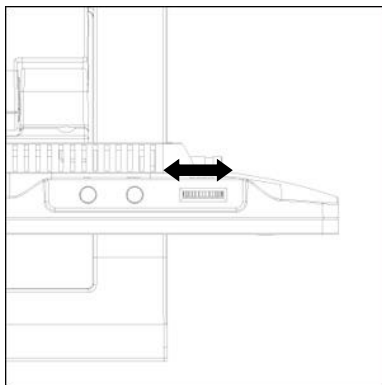
設定内容を変更するには、以下手順にて操作を行ってください。



- ① 矢印のダイヤル式メニューボタンを押してメニュー画面を表示してください。

※ご注意:

ダイヤル式メニューボタンを6秒以上長押しするとキーロック状態となります。
キーロック状態では全てのボタンとリモコンの操作が無効になります。
再度6秒以上長押しするとキーロック状態を解除できます



- ② ダイヤル式メニューボタンを左に回す事でメニューのカーソル部が上に移動、右に回す事でカーソル部は下へ移動します。
- ③ 設定したい項目にカーソルを移動しダイヤル式メニューボタンを押すことで選択されます。
- ④ ダイヤル式メニューボタンを押し設定項目を選択した後、上の階層のメニューに戻るには再度、ダイヤル式メニューボタンを押してください。
- ⑤ メニューを閉じるには、設定項目内の「閉じる」を選択してください。

設定項目内容は、LCD7620に入力している映像信号の種類によって変わります。
 設定項目内容は、以下となります。

VGA 入力設定時

設定項目①	設定項目②	設定内容①	設定内容②	備考
表示設定	色温度	6500K	-	映像表示色温度を設定します。
		7300K	-	
		9300K	-	
		ユーザー設定	R Gain	各色成分での Gain を設定します。
			G Gain	
	B Gain			
	カラー表示	R Offset	各色成分での Offset を設定します。	
		G Offset		
		B Offset		
	アスペクト比	無効	-	入力された映像表示アスペクト比を設定します。
		モノクロ	-	
		R	-	
		G	-	
		B	-	
	ピクセル等倍	フルスクリーン	-	入力された映像をピクセル等倍にて表示します。
4:3		-		
自動調整	16:9	-	入力された映像をピクセル等倍にて表示します。	
	1.85:1	-		
フェーズ	2.35:1	-	入力された映像を画面に合わせて自動配置調整します。	
	無効	-		
	有効	-	アナログからデジタル変換時のサンプリングのタイミングを調整します。	
	-	-	※通常は使用しません。	

	クロック	-	-	周波数の調整を行います ※通常は使用しません。
	水平表示位置		-	画面上下表示位置を設定します。
	垂直表示位置		-	画面左右表示位置を設定します。
	戻る		-	設定項目画面に戻ります。
システム設定	言語	English	-	設定画面の言語を設定します。
		簡体中文	-	
		日本語	-	
	設定画面表示時間	5 秒	-	設定画面表示時、メニュー操作を行っていない状態から自動で画面が消える時間を設定します。
		10 秒	-	
		15 秒	-	
		20 秒	-	
		25 秒	-	
		30 秒	-	
	ロゴ表示	無効	-	「無効」を選択する事で、本体起動時に表示されるロゴを表示しない設定にできます。
		有効	-	
	反転表示	無効	-	入力された映像をそのまま表示します。
		H	-	画面を左右に反転します。
		V	-	画面を上下に反転します。
HV		-	画面を左右上下に反転します。	
工場出荷時設定	無効	-	「有効」を選択する事で工場出荷時の設定に戻す事ができます。	
有効	-			
ISP	無効	-	※サポート専用メニューです。こちらのメニューの変更は行わないでください。万が一、「有効」を選択してしまった場合は、接続した PC 等の接続機器を再起動してください。	
	有効	-		
Ver	ADT Ver1.0	-	ファームウェアバージョン	
戻る		-	-	設定項目画面に戻ります。
F キー	F キー [A/V]	カラー表示	-	本体の A/V(入力切替)ボタンを長押しする事でファンクションキー機能が働き本設定にて選択した機能呼び出す(有効/無効にする)事ができます。
		カラーバー	-	
		アスペクト比	-	
		反転表示	-	
		ズーム	-	
		ピクセル等倍	-	
		アンダースキャン	-	
閉じる		-	-	設定画面を閉じます。

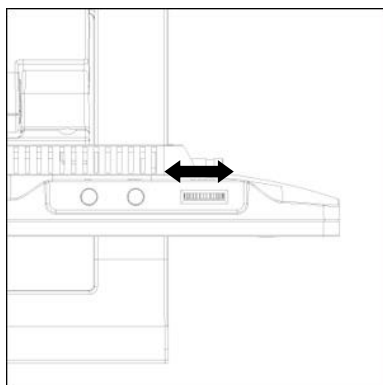
SDI/HDMI/DVI-D/ビデオ入力設定時

設定項目①	設定項目②	設定内容①	設定内容②	備考	
表示設定	色温度	6500K	-	映像表示色温度を設定します。	
		7300K	-		
		9300K	-		
	ユーザー設定		R Gain	-	各色成分での Gain を設定します。
			G Gain	-	
			B Gain	-	
			R Offset	-	各色成分での Offset を設定します。
			G Offset	-	
			B Offset	-	
	カラー表示		無効	-	モノクロ: モノクロにて映像表示します。 R: 赤色成分のみで表示します。 G: 緑色成分のみで表示します。 B: 青色成分のみで表示します。
			モノクロ	-	
			R	-	
			G	-	
			B	-	
アスペクト比		フルスクリーン	-	入力された映像表示アスペクト比を設定します。	
		4:3	-		
		16:9	-		
		1.85:1	-		
		2.35:1	-		
ピクセル等倍		無効	-	入力された映像をピクセル等倍にて表示します。	
		有効	-		
ズーム		無効	-	モニターに表示された映像をズームします。	
		2 倍	-		
		4 倍	-		
		6 倍	-		

	アンダースキャン	8 倍	-	アンダースキャン機能を有効/無効に設定します。
		無効	-	
		有効	-	
	戻る	-	-	設定項目画面に戻ります。
システム設定	言語	English	-	設定画面の言語を設定します。
		簡体中文	-	
		日本語	-	
	設定画面表示時間	5 秒	-	設定画面表示時、メニュー操作を行っていない状態から自動で画面が消える時間を設定します。
		10 秒	-	
		15 秒	-	
		20 秒	-	
		25 秒	-	
		30 秒	-	
	ロゴ表示	無効	-	「無効」を選択する事で、本体起動時に表示されるロゴを表示しない設定にできます。
		有効	-	
	反転表示	無効	-	入力された映像をそのまま表示します。
		H	-	画面を左右に反転します。
V		-	画面を上下に反転します。	
HV		-	画面を左右上下に反転します。	
工場出荷時設定	無効	-	「有効」を選択する事で工場出荷時の設定に戻す事ができます。	
	有効	-		
ISP	無効	-	※サポート専用メニューです。こちらのメニューの変更は行わないでください。万が一、「有効」を選択してしまった場合は、接続した PC 等の接続機器を再起動してください。	
	有効	-		
Ver	ADT Ver1.0	-	ファームウェアバージョン	
戻る	-	-	設定項目画面に戻ります。	
F キー	F キー [A/V]	カラー表示	-	本体の A/V(入力切替)ボタンを長押しする事でファンクションキー機能が働き本設定にて選択した機能呼び出す(有効/無効にする)事ができます。
		カラーバー	-	
		アスペクト比	-	
		反転表示	-	
		ズーム	-	
		ピクセル等倍	-	
		アンダースキャン	-	
閉じる	-	-	設定画面を閉じます。	

□その他の設定

輝度、コントラスト、彩度、色彩、シャープネス、音量設定を行う場合は、以下手順にて操作を行ってください。



- ① ダイヤル式メニューボタンを左右に回すと「輝度」設定値が変更されます。
- ② ダイヤル式メニューボタンを押す事で設定変更内容が適応され次の設定項目「コントラスト」※設定に表示が変わります。
- ③ 設定を終了するには、ダイヤル式メニューボタンの操作を一定時間行わないか、ダイヤル式メニューボタンを数回押して設定画面を閉じてください。ダイヤル式メニューボタンを押す事で以下の順序で設定項目が表示されます。※設定画面が表示される時間は、「設定画面表示時間」設定から設定変更が可能です。

輝度 ⇒ コントラスト ⇒ 彩度 ⇒ 色彩 ⇒ シャープネス ⇒ 音量
 ※VGA 入力時のみ、輝度 ⇒ 彩度 ⇒ 色彩 ⇒ 音量 となります。

※ご注意:

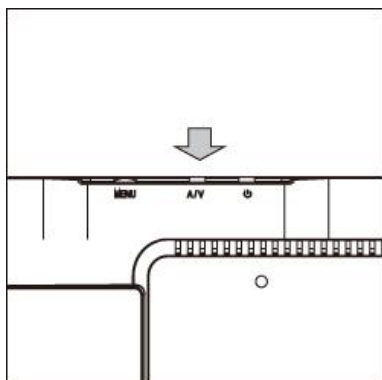
ダイヤル式メニューボタンを 6 秒以上長押しするとキーロック状態となります。

キーロック状態では全てのボタンとリモコンの操作が無効になります。

再度 6 秒以上長押しするとキーロック状態を解除できます

□ファンクションキー機能について

「設定画面>表示設定>F キー設定」項目内で選択した機能は、ファンクションキー機能を使用する事で機能の有効/無効を簡単に行う事ができます。



「F キー設定」にて選択した機能をファンクションキー機能で有効、無効、または、数値の変更を行うには本体 A/V(入力切替) ボタンを長押しします。左図矢印のボタンを長押ししてください。

※長押しでなく通常にボタンを押してしまうと入力切替設定が変更されてしまうのでご注意ください。

「F キー設定」にて選択できる機能は以下となります。

- カラー表示: 「入力切替ボタン」を長押しする事で次の順番で設定が変更されます。 無効⇒モノクロ⇒R⇒G⇒B
- カラーバー: モニターにカラーバーを表示します。
- アスペクト比: 「入力切替ボタン」を長押しする事で次の順番で設定が変更されます。 フルスクリーン⇒4:3⇒16:9⇒1.85:1⇒2.35:1
- 反転表示: 「入力切替ボタン」を長押しする事で次の順番で設定が変更されます。 無効⇒H⇒V⇒H/V
- ズーム: 「入力切替ボタン」を長押しする事で次の順番で設定が変更されます。 無効⇒2 倍⇒4 倍⇒6 倍⇒8 倍
- ピクセル等倍: 入力された映像信号をドット・バイ・ドットで表示します。
- アンダースキャン: アンダースキャン表示を行います。

□タッチパネルソフトウェアのインストール

タッチパネルモデル LCD7620T/LCD7620TW のタッチパネル機能をお使い頂くには、ドライバーとソフトウェアをインストールする必要があります。

※ご注意: 本ソフトウェアは Windows XP/7/8/8.1 のみ対応とさせていただきます。それ以外の OS につきましてはサポート対象外とさせていただきます。何卒ご了承ください。

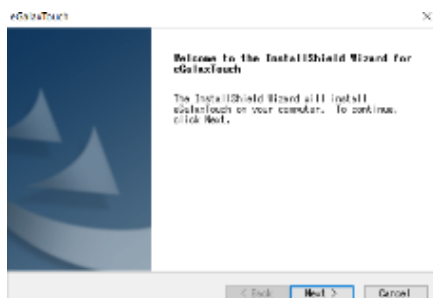
◆インストール前の確認事項

PC に USB を接続しないで下さい。

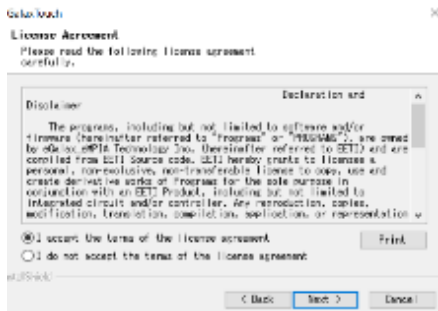
インストール前に USB を挿入されると、USB が不明なデバイスとして認識される事があります。この場合、認識された不明なデバイスを削除して、USB ケーブルを抜いて下さい。デバイスマネージャーから不明なデバイスを削除することができます。

◆インストール手順

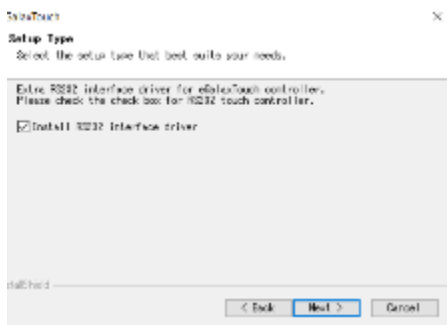
1. 付属 TouchKit の CD を CD-ROM ドライブにセットします。
2. オートランが起動し、自動的にインストール画面が表示されます。(自動的に表示されない場合は、マイコンピュータから eGalaxTouch を選択、右クリック→開く→Driver→お使いの PC の OS を選択し、「setup.exe」ファイルをダブルクリックして手動で起動させて下さい。)
3. インストールウィザードが開きます。



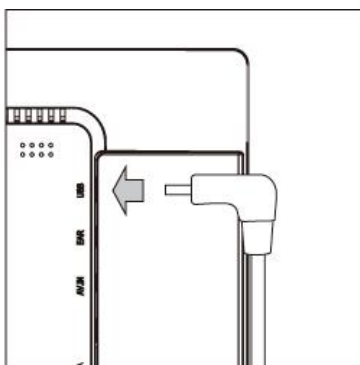
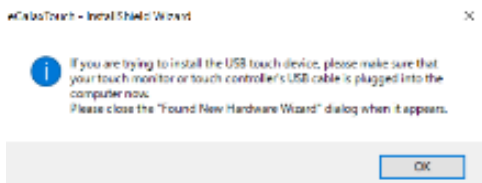
4. 使用ライセンスに同意し、「Next」をクリックします。



5. 「Install RS232 interface driver」にチェックを入れ、「Next」をクリックします。



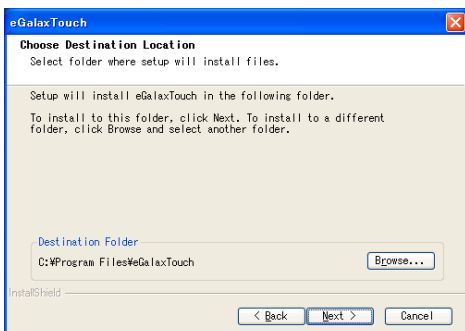
6. USB 接続メッセージが表示されます。ここでタッチパネル用 USB ケーブルをモニター本体と PC に接続します。



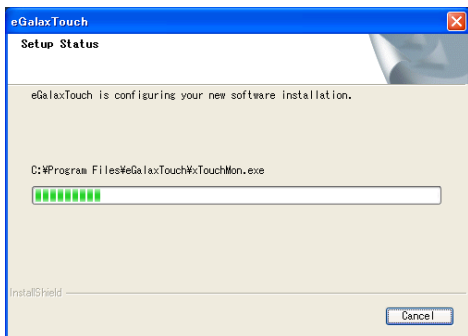
付属の USB ケーブルを矢印の方向へ接続してください。

7. 保存するフォルダを選択します。これで特に変更がなければ、「Next」をクリックします。

デフォルトでは、C ドライブにインストールされます。インストール先を変更するには「Browse...」ボタンをクリックし、インストール先を変更して下さい。

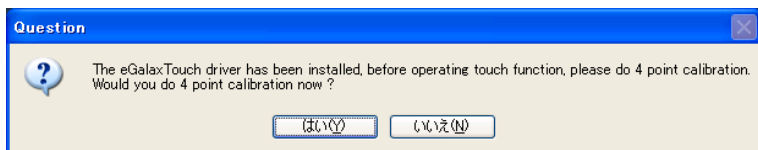


8. インストールが開始されます。



9. キャリブレーション(タッチ位置合わせ)を行う場合は、「はい」を選択します。行わない場合は、「いいえ」を選択します。

「はい」を選択された場合は、モニター本体側にキャリブレーション画面が表示されますので、上下左右の4か所をタッチペンを使用し、タッチして下さい。



10. インストールが完了しました。

□eGalaxTouch ユーティリティ

インストールしたソフトウェア[eGalaxTouch]には6つの設定項目をタブで選択が可能です。

各項目内容は下記をご参照ください。

[1]ジェネラル

タッチコントローラーの追加を行います。当製品では、USBが自動的に追加されるので、操作は必要ありません。

[2]設定

音・リニアライゼーションポイント・ダブルクリック・マウスモードの設定をします。



ビープ: タッチパネルに触れたとき、または話した時に出す音の設定をします。

触れた時ビープ:	タッチパネルから離れた時に音を出します
離れた時ビープ:	タッチパネルに触れた時に音を出します
システムスピーカーからビープ:	PCから音が出ます
音声カードからビープ:	PCに接続されたスピーカーから音が出ます
周波数:	音の高さの調整です
持続時間:	音の持続時間の調整です

リニアライゼーション様式: ツールタブのリニアライゼーションを行う際のポイント数です。

リニアライゼーションとは、タッチスクリーンの直線性を補う為に使用します。

9ポイント:	9ポイントでリニアライゼーションをします
25ポイント:	25ポイントでリニアライゼーションをします

ダブルクリックタイム: ダブルクリックがどの速さで相当する操作になるかを設定します。

ダブルクリックエリア: ダブルクリックが認識されるタッチポイントの許容範囲を設定します。

マウスモード: クリック認識タイミングや機能の設定をします。

ノーマルモード:	ドラッグ機能を含む、すべてのマウス機能になります
触れた時クリック:	触れるとマウスのクリック操作に相当します
触れた時クリック、カーソル停止:	触れるとマウスのクリック操作に相当します。また、触れたまま指を移動してもカーソルは移動しません
離れた時クリック、カーソル停止:	離れたらマウスのクリック操作に相当します。また、触れたまま指を移動してもカーソルは移動しません



コンスタントタッチ可能:	タッチした位置で微小な動きをしてもタッチポイント信号を送らないようにします
オート右クリック機能:	タッチパネルに指を触れ続けた時に右クリックと同様の動作をします
タッチ可能:	タッチの有効・無効の設定をします
カーソル安定化可能:	カーソルの安定化を実行します
コンスタントタッチエリア:	どの範囲でタッチポイント信号を送らないようにするかを設定します
オート右クリック時間:	どの時間でマウスの右クリックと同様の動作をするかを設定します

[3] ツール

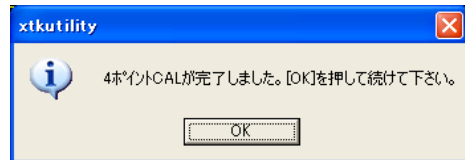
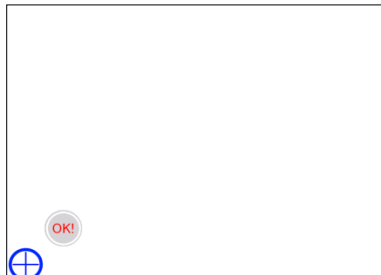
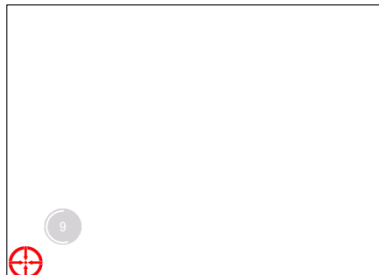
キャリブレーション(タッチ位置合わせ)の設定をします。



4 ポイント CAL:	4 点でキャリブレーションを行います
クリアしてキャリブレーションして下さい:	リニアライゼーションで設定されたパラメータをクリアして、4 ポイント CAL が行われます
リニアライゼーション:	タッチスクリーンの直線性を良くする為の設定です。9 箇所もしくは 25 箇所キャリブレーションを行います
ドローテスト:	ドローテストが行えます。(触れるとタッチした部分が残ります。)タッチ精度の確認ができます

キャリブレーションを行う場合、下記のような表示が行われます。タッチペンにて画面が赤く表示された箇所(下記参照)を押し、タッチ位置合わせを行ってください。終了後、位置合わせが完了します。

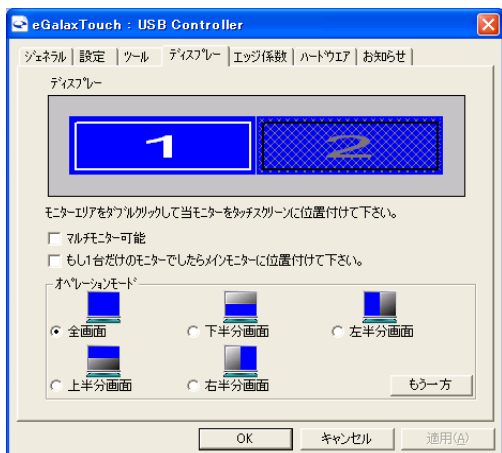
(4 ポイント CAL では 4 箇所、9 ポイントリニアライゼーションでは 9 箇所、25 ポイントリニアライゼーションでは 25 箇所タッチをし、位置合わせを行います。)



[キャリブレーション表示画面]

- ① 赤いタッチ位置を 15 秒以内にタッチをして下さい(約 3 秒間)。
- ② 100%まで表示されたら OK と表示されます。
- ③ 完了後、上記メッセージが表示されます。

[4]ディスプレイ



マルチモニター可能:※この機能は使用しません。

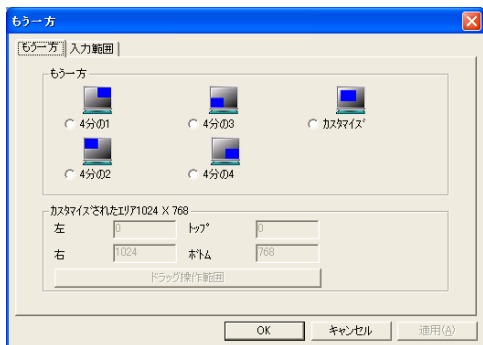
もし1台だけのモニターでしたらメインモニターに位置付けて下さい:

※この機能は使用しません。

オペレーションモード:タッチスクリーンの動作をある特定の場所にさせたい場合、下記にてタッチ位置を指定することが可能です。

全画面:	モニターの全画面で動作します(通常)
上半分画面:	モニターの上半分のみ動作します
下半分画面:	モニターの下半分のみ動作します
右半分画面:	モニターの右半分のみ動作します
左半分画面:	モニターの左半分のみ動作します

もう一方:上記以外の場合に選択しますと、下記画面が表示され、前ページ以外の選択・設定が可能な画面が表示されます



4分の1:	モニターの右上のみ動作します
4分の2:	モニターの左上のみ動作します
4分の3:	モニターの左下のみ動作します
4分の4:	モニターの右下のみ動作します
カスタマイズ:	カスタマイズされたエリアで動作します

[5]エッジ係数

全画面のエッジ(端)までタッチの動作ができない場合の為に、補正を行う設定ができます。



トップ・左・ボトム・右:	補正(伸ばす)率の設定をします(50~200%)
X軸(水平)・Y軸(垂直)オフセット:	タッチされたポイントに対してのオフセットの設定をします(-20~20%)
-10%・+10%:	トップ・左・ボトム・右の設定をまとめてします
デフォルト:	設定をデフォルトに戻します

[6]ハードウェア

ハードウェアの情報が表示されます。また、ハードウェア設定ボタンより設定が行えます。**※通常は使用しません。**

※設定を誤るとタッチ機能を損ねる可能性があります。



センシティブリティ:	タッチスクリーンの感度の設定をします
遅延時間:	タッチスクリーンの遅延時間を設定します
全部のコントロールパラメーターを工場設定値に戻す:	工場出荷時状態に戻します

口壁面取付方法について

本製品は VESA 規格(FPMPMI)75 × 75mm に準拠しているため、市販の壁掛け器具をご利用頂くことにより、壁面に設置することができます。また、スタンド底面左右のフックをご利用いただく事で壁面への設置も可能です。モニターを壁面へ設置する場合は、必ずモニターが落下しないようしっかりと固定し安定した設置を行ってください。

以下、オプション品を別途ご用意いただく事で LCD7620 の壁掛けも可能です。ご購入は弊社ダイレクトショップ、または、販売店にご要望ください。



VESA 75x75mm/100x100mm 対応 角度固定型壁掛け金具

VESA 75x75mm/100x100mm に対応した、角度固定型の壁掛け金具です。

型番: ADM01

標準価格: オープン

JANCODE: 4582169231373



VESA 75x75mm/100x100mm 対応 角度調節型壁掛け金具

VESA 75x75mm/100x100mm に対応した、角度調節型の壁掛け金具です。

型番: ADM02

標準価格: オープン

JANCODE: 4582169231380

□その他のオプション品について

モニターへ接続するケーブルの取り回しを変えたい場合は、以下 L 型アダプターを推奨いたします。

ご購入は弊社ダイレクトショップ、または、販売店にご要望ください。



L 型 BNC アダプター

型番: BNCLA

標準価格: オープン

JANCODE: 4582169232561



L 型 HDMI アダプター

型番: HDMILA

標準価格: オープン

JANCODE: 4582169232578



L 型 DVI アダプター

型番: DVILA

標準価格: オープン

JANCODE: 4582169232585



L 型 VGA アダプター

型番: VGALA

標準価格: オープン

JANCODE: 4582169232592

□対応入力信号

SDI 信号対応入力解像度

規格	解像度	周波数
SMPTE 125M	525	59.94i
ITU-R BT.601	625	50i
SMPTE 274M	1080	50i
		59.94i
		60i
		23.98p
		24p
		25p
		25sF
		29.97p
		29.97sF
		30p
SMPTE 296M	720	50p
		59.94p
		60p
SMPTE 425M (Level A のみ)	1080	50p
		59.94p
		60p

HDMI 信号対応入力解像度と周波数

解像度	周波数 (Hz)
480i	60
480p	59.94/60
576i	50
576p	50
720p	25/29.97/30/50/59.94/60
1080i	50/59.94/60
1080p	23.976/23.98/24/25/29.97/30/50/59.94/60

DVI-D 入力対応解像度と周波数

解像度	水平周波数 (kHz)	垂直周波数 (Hz)
640x400	24.8	56
720x400	31.5	70
720x400	38	85
640x480	31.5	60
640x480	35	66
640x480	37.8	72

640x480	37.5	75
640x480	43.3	85
800x600	35.1	56
800x600	37.8	60
800x600	48	72
800x600	46.8	75
1024x768	48.3	60
1024x768	56.4	70
1024x768	60	75
1152x864	67.5	75
1152x870	68.6	75
1152x900	61.8	66
1280x720	44.7	60
1280x800	48.2	60
1280x960	60	60
1280x1024	64	60
1280x1024	74.6	70
1280x1024	80	75
1280x1024	91.1	85
1600x1200	75	60
1600x1200	81.2	65
1600x1200	87.5	70
1600x1200	106.2	85
1920x1080	67.2	60

VGA 入力対応解像度と周波数

解像度	水平周波数 (kHz)	垂直周波数 (Hz)
640x400	24.8	56
720x400	31.5	70
720x400	38	85
640x480	31.5	60
640x480	35	66
640x480	37.8	72
640x480	37.5	75
640x480	43.3	85
800x600	35.1	56
800x600	37.8	60
800x600	48	72
800x600	46.8	75
1024x768	48.3	60
1024x768	56.4	70
1024x768	60	75
1152x864	67.5	75

1152x870	68.6	75
1152x900	61.8	66
1280x720	44.7	60
1280x800	48.2	60
1280x960	60	60
1280x1024	64	60
1280x1024	74.6	70
1280x1024	80	75
1280x1024	91.1	85
1600x1200	75	60
1600x1200	81.2	65
1600x1200	87.5	70
1600x1200	106.2	85
1920x1080	67.2	60

ビデオ入力対応解像度

フォーマット	水平周波数 (kHz)
NTSC	720x480/704x480

□製品仕様

製品型番	LCD7620	LCD7620W	LCD7620T	LCD7620TW	LCD7620S
本体色	ブラック	ホワイト	ブラック	ホワイト	ブラック
液晶	サイズ	7型ワイド			
	パネル方式	IPS方式			
	解像度	1280x800			
	輝度	300 cd/m2			
	コントラスト比	800:1			
タッチパネル	視野角	178° (H)/178° (V)			
	方式	-	5線式抵抗膜		-
	制御	-	USB タイプ ミニ B		-
入力	HDMI(HDCP対応)/DVI-D/VGA/ビデオ/音声(ステレオ)				3G-SDI/HDMI (HDCP対応)/DVI-D/VGA/ビデオ/音声(ステレオ)
出力	音声(ステレオ)				3G-SDI(BNC)/音声(ステレオ)
スピーカー	1W x 1				
VESA(FPMPMI)規格	75 x 75 mm				
電源	DC 7~24V				
対応 OS	-	Windows 10/8.1/8/7/			-
消費電力	最大 10W				
動作温度	0 ~ 50°C				
保存温度	-20 ~ 60°C				
本体寸法	180 (W) x 125 (H) x 28 (D) mm ※スタンド含まず				
本体重量	約 940g (約 400g ※スタンド含まず)				
同梱物	HDMI ケーブル/ VGA ケーブル/ ビデオケーブル/ リモコン/ AC アダプター/ USB ケーブル*1)/ ドライバー-CD-ROM*1)/ タッチペン*1)				
適合認証	FCC/CE/PSE(ACアダプター)/RoHS				

※外観、および各仕様につきましては予告なく変更する場合がございます。予めご了承ください。 *1) タッチパネル搭載モデル(LCD7620T/LCD7620TW)にのみ付属します。

※タッチパネル機能は Windows 10/8.1/8/7 のみサポート対象となります。その他の OS につきましてはサポート対象外とさせていただきます。何卒ご了承ください。

※Windows は米国 Microsoft Corporation の米国およびその他の国における登録商標です。

□FAQ

電源が付かない。

- ① ACアダプターがコンセントに接続されていますか？また、モニター本体側にも接続されていますか？
- ② モニター本体の電源ランプは黄緑色に点灯していますか？(赤色に点灯している場合は、モニター本体側の電源ボタンを押してください。)

音が出ない。

- ① ビデオ入力・VGA入力の際音声ケーブルは接続されていますか？HDMI接続の際、HDMI端子は接続されていますか？VGAケーブル接続時の音声入力は、別途、音声・ビデオケーブルを接続し赤・白 RCA コネクタから音声信号を入力してください。
- ② リモコン、又は、本体のダイヤル式メニューボタンから音量を上げてください。

映像がでない。

- ① 接続した機器(出力)での入力に設定されていますか？入力設定切替ボタンより、入力設定を合わせてください。
- ② ケーブルはきちんと接続されていますか？

映像は出るが、変な色合いで表示される。

- ① 輝度やコントラストは正常に設定されていますか？本体の輝度・コントラスト等より調節を行ってください。

電源を付けてもすぐ画面が消える。

- ① 外部機器よりモニターへの出力はされていますか？
- ② 接続した映像入力ケーブルでの入力切替設定になっていますか？

リモコンが動作しない。

キーロック状態をご確認ください。ダイヤルメニューボタンを 6 秒以上長押しするとキーロック状態となります。キーロック状態ではあらゆるボタンの操作が無効となります。再度ダイヤルメニューボタンを 6 秒以上長押しすると解除されます。

また試供品のボタン電池が消耗している場合があります。電池 (CR2025) を交換してください。

タッチパネルが認識しない。

- ① ドライバーは正しくインストールされていますか？インストールが完了していない場合、アンインストールをし、再度インストールを行ってください。
- ② USB ケーブル、また、その他のケーブルが正しく接続されていますか？

タッチした場所と異なる場所が反応する。

- ① キャリブレーションを行い、タッチ位置の修正を行ってください。(P.15 参照)

AC アダプターの抜き差しだけで映像の表示 ON/OFF はできますか？

モニター側の入力信号設定が映像出力機器からの映像信号に設定された状態でモニターと映像出力機器間のケーブルが接続された状態であれば AC アダプターの抜き差しだけでの映像表示 ON/OFF は可能です。モニターに電源が入ると自動的に映像出力機器からの信号を認識し映像表示されます。

本体のメニューボタンや電源、切替ボタンが反応しない。

キーロックの状態をご確認ください。ダイヤルメニューボタンを 6 秒以上長押しするとキーロック状態となります。キーロック状態ではあらゆるボタンの操作が無効となります。再度ダイヤルメニューボタンを 6 秒以上長押しすると解除されます。

・お問い合わせの前に・・・「FAQ よくある質問」をご参照ください。

www.ad-techno.com/support/info/faq/

それでも解決しない場合：

製品のお問い合わせ：www.ad-techno.com/support/info/contact/

修理のご相談：www.ad-techno.com/support/service/contact/

お問合せの際は以下内容をご確認下さい。

- ・弊社製品の型番及びシリアル番号
- ・ご質問内容(症状など)

本製品は日本国内での対応となります。国外での使用に関して発生した不具合に関してはいかなる責任も負いかねます。
また日本国外からの問い合わせ、技術サポートは行っておりません。

保証書

商品名	7型高解像度液晶搭載 業務用液晶ディスプレイ		
製品型番	LCD7620 / LCD7620W / LCD7620T / LCD7620TW / LCD7620S		
シリアル No.			
保証期間	ご購入日	年	月 日より 1年間
フリガナ ご氏名	様		
フリガナ ご住所	〒		
ご連絡先	TEL	FAX	
	メールアドレス		
販売元	株式会社エーディテクノ https://www.ad-techno.com/		

販売店様欄 ※必ずご記入ください。

店名			
住所	〒	®	
ご連絡先	TEL	FAX	

保証規定

- お客様の正常な使用状態で、万一故障した場合は保証規定に基づき無償修理致します。
- 保証期間中でも以下に該当する場合は有償修理とさせていただきます。
 - シリアルナンバーまたは代替書面の提示が無い場合
 - お買い上げ後の輸送、移動時の落下などにより生じた故障、損傷、損失、紛失の場合
 - 火災、地震、水害、落雷、その他の天災地変及び公害、異常電圧、指定外の使用電源（電圧、周波数）に起因する故障、損傷の場合
 - 使用方法の誤り、落下や破損、当社以外での修理・調整・改造等を行った場合
 - 接続している他の機器の不具合により本製品に故障等を生じた場合
 - 0.01%未満のドット欠けや常時点灯するドットがある場合
- 保証内容は本体及び、付属品（消耗品を除く）です。
- 製品の保証期間は、ご購入日より1年間となります。
1年以内に修理を行った場合においても保証期間はご購入日より1年間となります。
また、納品後10日以内の故障・不具合については初期不良とみなし、良品と交換させていただきます。
その際の送料は弊社負担といたします。
- 以下に該当しない環境範囲内にて本製品使用で発生した故障は保証致しかねます。
動作温度(0°C~50°C) 保存温度(-20°C~60°C)
- 本保証は、日本国内での対応となります。This warranty is valid only in Japan.
- 本製品は、日本国外での技術サポートは行っておりません。

<販売元>

株式会社エーディテクノ

<https://www.ad-techno.com/>