

4K@30p 対応！HDMI 入出力端子搭載 7 型フル HD 液晶フィールドモニター
「75HA」取扱説明書



内容

警告事項 ※必ずお読みください。.....	3
ご注意(重要) ※必ずお読みください。.....	3
※モニターについて.....	3
□同封物の確認(本体・付属品) ※同封物は必ずご確認ください。.....	4
□75HA とは.....	4
□各部の名称.....	5
□電源を供給する.....	6
□モニターを使う.....	8
□主な機能.....	8
□設定画面について.....	14
□製品仕様.....	15
□入力対応解像度.....	15
□FAQ.....	16
□問い合わせ票.....	17
□サポート専用ダイヤル.....	18
□保証書.....	19

この度は、75HA をお買い上げ頂き、誠にありがとうございます。

この取扱説明書は、本製品の使い方と使用上の注意事項について記載しています。

本製品をご利用になる前に必ず本書をお読みにし、内容をご確認のうえでご利用ください。

本製品を安全に正しくお使い頂き、お使いになる方や他の人への危険、財産への損害を未然に防止するために守って頂きたい事項を示しています。



警告事項 ※必ずお読みください。

- 本取扱説明書に記載されている以外の使い方をしないでください。本取扱説明書の指示に従わずに起きた、いかなる事故・損害に対して、弊社は一切責任を負いません。
- アクセサリー(AC アダプター・バッテリーパックプレート等)は同封のものをお使い下さい。
- 機器内部に燃えやすいものや、金属などを入れしないでください。また、水などをかけないでください。感電や火災の恐れがあります。上記の状態になった場合はすぐにご使用を中止し、販売店または弊社カスタマーサービスにご連絡ください。
- 本製品および、使用するケーブル類を他の高温部(暖房機器など)に近づけないでください。変形したり、保護部が溶けて感電や火災の恐れがあります。
- 機器を丈夫で安定した場所においてください。不安定な場所に置くと、落下することがあり、けがの恐れがあります。
- 機器の分解、改造は絶対に行わないでください。機器の故障や感電、火災などの恐れがあります。使用中に本体から煙が出たり、異臭・異音等が発生する場合は、すぐに使用を中止して AC アダプターおよびご使用のすべてのケーブルを抜き、販売店または弊社までご連絡ください。
- AC アダプターを抜き挿しする場合は、必ず挿入部を持って抜いてください。コードを引っ張って抜いたりすると、ケーブルの断線、動作不具合、感電や火災の恐れがあります。
- 濡れた手で、本製品およびケーブル類を触らないでください。感電や故障の恐れがあります。
- お手入れの際は、接続ケーブルをすべて抜いてから行ってください。また、科学雑巾、ベンジンやシンナーなどの有機溶剤は使用しないでください。水洗いは絶対に行わないでください。変色や変形、故障の原因になります。汚れがひどい時は、薄めた中性洗剤を柔らかい布に付けてよく絞ってからふき、その後乾いた布で水分を拭き取ってください。
- 本体は安定した場所に設置してご使用ください。不安定な場所から落としたり、ぶつけるなどの衝撃を与えないでください。故障や破損の原因となります。
- 長時間ご使用にならない場合は、安全のため AC アダプター、ケーブル類を全て抜いて保管ください。火災や故障の恐れがあります。
- 本製品は直射日光にあたる場所や、冷暖房機器の近く、温度の高い所(結露しているところ)、ほこりや油、薬品、水などがかかる場所には設置しないでください。
- 本体を使用しない時は必ず本体電源を切り、バッテリーを本体から取り外して下さい。電源を点けたまま放置しているとバッテリーが完全放電し、使用できなくなる恐れがございます。



ご注意(重要) ※必ずお読みください。

- 本製品を密閉された場所、屋外での使用や、長時間の連続使用は避けてください。
- 付属の AC アダプターは専用品です。他社製品はご使用になれません。
- 長時間ご使用にならない場合は安全の為、AC アダプター、ケーブル類を全て抜いて保管してください。
- 本製品を譲渡された場合、または中古品に関してのサポートはいたしかねます。
- 外部的な要因(破損や水没、漏電、過電流など)や、天災などによる故障破損は、サポート対象外とさせていただきます。
- 本製品を廃棄するときは、地方自治体の条例に従ってください。内容については、各地方自治体へお問い合わせください。

※モニターについて

- 経年使用による輝度変化を抑え、安定した輝度を保つためには、輝度を下げて使用されることをおすすめします。
- 液晶パネルは非常に精密度の高い技術で作られています。画面の一部に画素欠けや常時点灯するドットがある場合があります。これは不良や機器の故障ではありませんので、予めご了承ください。また、本製品の有効ドット数の割合は 99.99% 以上です。
- 液晶パネル面やパネルの外枠は強く押さないで下さい。強く押すと干渉縞が発生するなど表示異常を起こすことがありますので、取扱いにご注意ください。
- 本製品を冷え切った状態のまま室内に持ち込んだり、急に室温を上げたりすると、製品の表面や内部に露が生じることがあります。結露が生じた場合は、結露がなくなるまで製品の電源を入れずにお待ちください。そのまま使用すると故障の原因となることがあります。
- 当製品は IPS 方式液晶ディスプレイを使用しております。IPS 方式液晶の特性上、バックライトの光漏れが発生することがございますが、製品の不具合ではございませんのでご了承ください。

※バッテリー駆動の際のご注意

- 本体を使用しない時は、必ず本体電源を切り、バッテリーを本体から取り外してください。電源を点けたまま放置しているとバッテリーが完全放電し使用できなくなる恐れがございます。

□同封物の確認(本体・付属品) ※同封物は必ずご確認ください。



75HA 本体	——	1 台
サンシェード	——	1 個
専用取り付けネジ	——	3 個
シューマウントアダプタ	——	1 個
バッテリーパックプレート (ソニー社製 L バッテリープレート)	——	1 個
AC アダプター	——	1 個
マニュアル	——	1 部(本書)

*** オプション品について**

〈バッテリーパックプレート〉 別途オプションバッテリーパックプレートを使用することで、他のバッテリー駆動が可能となります。

キヤノン製 LP-E6 バッテリー用【型番: CANLP-E6】

キヤノン製 BP-945 バッテリー用【型番: CANBP-945】

パナソニック製 CGA-D54s バッテリー用【型番: PAN CGA-D54s】

ニコン製 EN-EL15 バッテリー用【型番: NIK EN-EL15】

*各バッテリーでの使用可能時間の目安は弊社ホームページをご参照ください。



〈HDMI ケーブル〉カメラのライブビュー映像をモニターへ接続する際にお求めください。
HDMI コールコードケーブル(タイプ A~タイプ C)【型番: NWH001M】



□75HA とは

75HA は、4K UHD@30P の HDMI 入出力に対応しており、4K カメラとの接続が可能なフィールドモニターです。また本体の重さはわずか 260g、厚さはたったの 18 mm で前機種種の CL75HOXN と比べても重さ・厚さ共に約 10% 軽量化いたしました。軽量ウルトラスリム設計で持ち運びも容易な為、場面を選ばずご利用いただけます。

液晶パネルには IPS 方式液晶パネルを採用し、フル HD 以上の高解像度(1920x1200)、広視野角(上下左右各 178°)、高コントラスト比(1200:1)の仕様で、ディテールな映像確認や周囲のスタッフやクライアントとの映像共有が可能となります。

映像入力端子は、HDMI 入力最大 4K UHD@30p の映像信号入力に対応し、高画質映像が求められた撮影時でのカメラ接続にもご利用いただけます。また、入力された HDMI 信号をパススルー出力する HDMI 出力端子を搭載し、外部録画機器や他のモニターへの接続が可能です。

入力されている音声のレベルをメーターとして視覚的に確認できる「音声入力レベルメーター」、明るさの分布を示すグラフを表示できる「ヒストグラム機能」を搭載。また 75HA では特定の機能を除き、ファンクション機能を重畳することができます。これによりピーキング機能を使用しながら音声入力レベルメーター、ヒストグラムや中央マーカ等を表示するといった使い方ができるようになり、個々の撮影スタイルに合わせてより多彩な機能を同時に活用することが可能です。

従来のアシスト機能も前機種と同様にそのままご利用いただけます。例えば露出やピント合わせの補助機能としてピントの合ったエッジ部分を赤色ラインで表示する「ピーキング機能」、露出レベルを色分布で可視化情報としモニター上に表示する「フォールスカラー機能」、露出オーバーでの白トビエリアを警告表示するゼブラ機能に付け加え黒つぶれエリアも警告表示する「クリップガイド機能」を搭載します。また、「ルマ アンダー(オーバー)警告機能」でこれらの警告表示させる輝度値(IRE 値)を任意に設定することで撮影したい映像イメージに合わせて露出補助設定が可能となります。

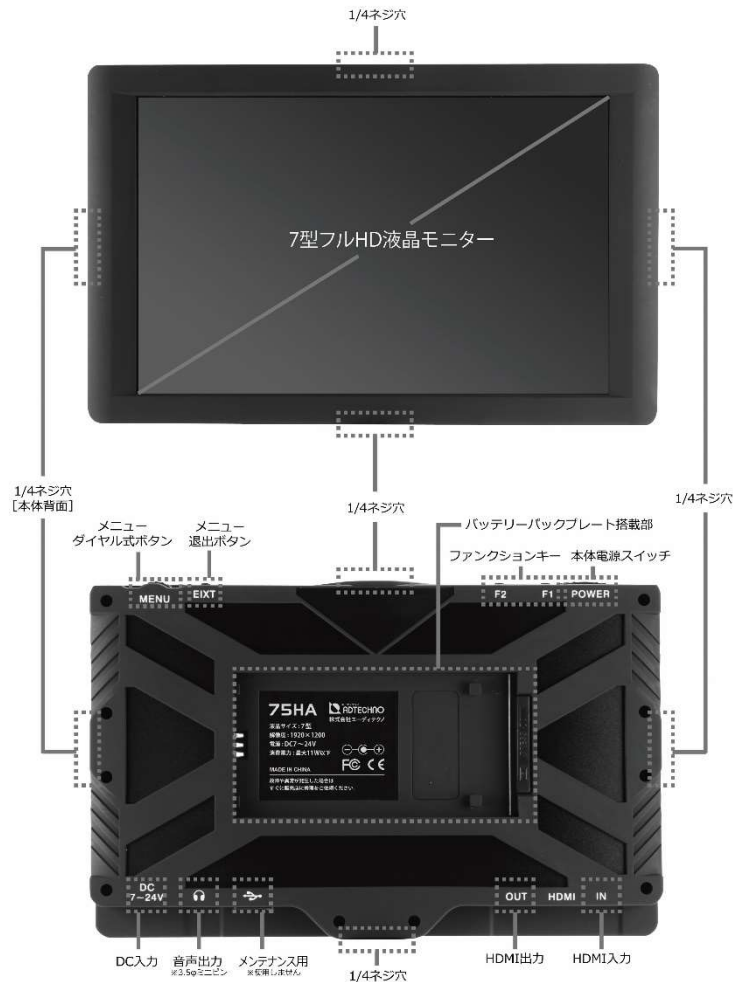
標準でソニー社製バッテリー「L シリーズ」を接続できる専用プレートにシューアダプター、AC アダプター、ナイロン製サンシェードを付属。オプション販売中のニコン社製 EN-EL15 バッテリー専用プレート【型番: NIKEN-EL15】、キヤノン社製 LP-E6 バッテリー専用プレート【型番: CAN LP-E6】、パナソニック社製 CGA-D54s 専用プレート【型番: PANCGAD54S】、キヤノン社製 BP-945 バッテリー専用プレート【型番: CANBP-945】で各バッテリーの接続に対応します。

超精細 IPS 液晶パネル搭載により、被写体のピントをディテールに表示。超薄型軽量設計に多くの撮影アシスト機能を搭載した 7 型フィールドモニターでムービー、スチール撮影問わずご利用いただけます。

□各部の名称

【本体正面】

【本体背面】



【本体正面】		
名称	表記	内容
7 型 IPS 液晶モニター	-	映像を表示します。
1/4 ネジ穴	-	三脚等に取り付ける際使用します
【本体背面】		
名称	表記	内容
メニューダイヤル式ボタン	MENU	設定画面を起動、選択、または決定する際使用します。
メニュー退出ボタン	EXIT	メニュー画面を終了する際使用します。
ファンクションキー	F1/F2	設定画面にて割り当てた機能を有効にする際使用します。
本体電源スイッチ	POWER	モニターの電源 ON/OFF する際使用します。
DC 入力	DC 7~24V	AC アダプターを挿入します。
音声出力(3.5φミニピン)	∅	ヘッドホンやスピーカーへ音声出力します。
USB	-	ファームアップ用になります。使用しないでください。
HDMI 入力	HDMI IN	HDMI 入力の際、カメラからの HDMI 信号を入力します。
HDMI 出力	HDMI OUT	外部機器へ映像出力する際、HDMI ケーブルを接続します。
バッテリーバックプレート搭載部	-	バッテリーパックを装着した、バッテリープレートを搭載します。

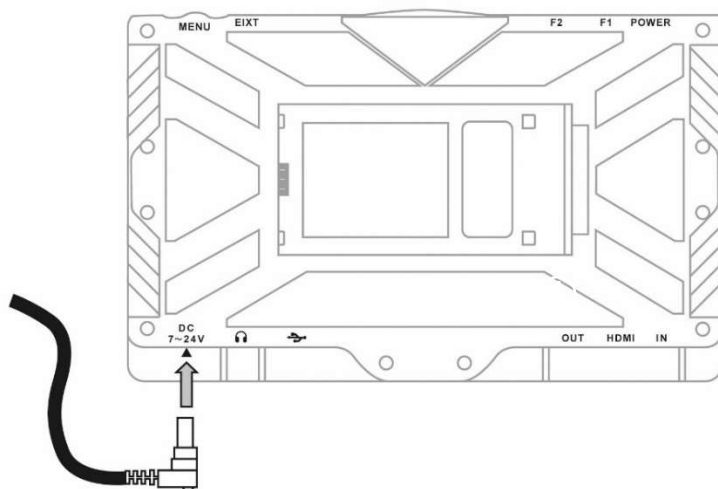
□電源を供給する

本機は付属の AC アダプター、またはリチャージャブルバッテリーパックで電源供給します。

AC アダプターを接続する

付属の AC アダプターを使い家庭用コンセントから電源供給が可能です。
下記の DC 入力端子に付属の AC アダプターを接続してください。

- ① モニター背面の DC 入力に、AC アダプターを下記図の矢印の方向に差し込みます。
- ② 差し込んだ後、本体電源スイッチを ON にします。
- ③ モニター上部の LED インジケーターが緑色に点灯していることをご確認ください。



バッテリーを取り付ける

付属または、別売りのバッテリーパックプレートを接続する事で下記バッテリーを接続することが可能です。それ以外のバッテリーは正常に動作しない為、ご利用頂けません。また、本マニュアルに記載されていないバッテリーをご利用された場合は、保証の対象外となりますのでご注意ください。

バッテリーパックプレート型番	メーカー	対応バッテリー型番
SON NP-F (標準付属品)	ソニー	< L シリーズ >
		NP-F570・NP-F570/5・NP-F730・NP-F750・NP-F770・NP-F770/5・NP-F930・NP-F960・NP-F970・NP-F970/5 など
CANBP-945 (オプション品)	キヤノン	BP-915・BP-930・BP-945・BP-970G・BP-975 など
CAN LP-E6 (オプション品)	キヤノン	LP-E6
PAN CGA-D54s (オプション品)	パナソニック	CGA-D54・CGA-D54S・CGA-D54SE
NIK EN-EL15 (オプション品)	ニコン	EN-EL15

※その他のバッテリーにつきましては、別途弊社までお問い合わせください。

<バッテリー駆動の際の注意！> ※必ずお読みください！

・本体を使用しない時は、必ず本体電源を切り、バッテリーを本体から取り外してください。電源を点けたまま放置しているとバッテリーが完全放電し使用できなくなる恐れがございます。

・バッテリーパックプレートは、バッテリーの落下防止のため、はめ込みが固い設計になっております。あらかじめご了承ください。

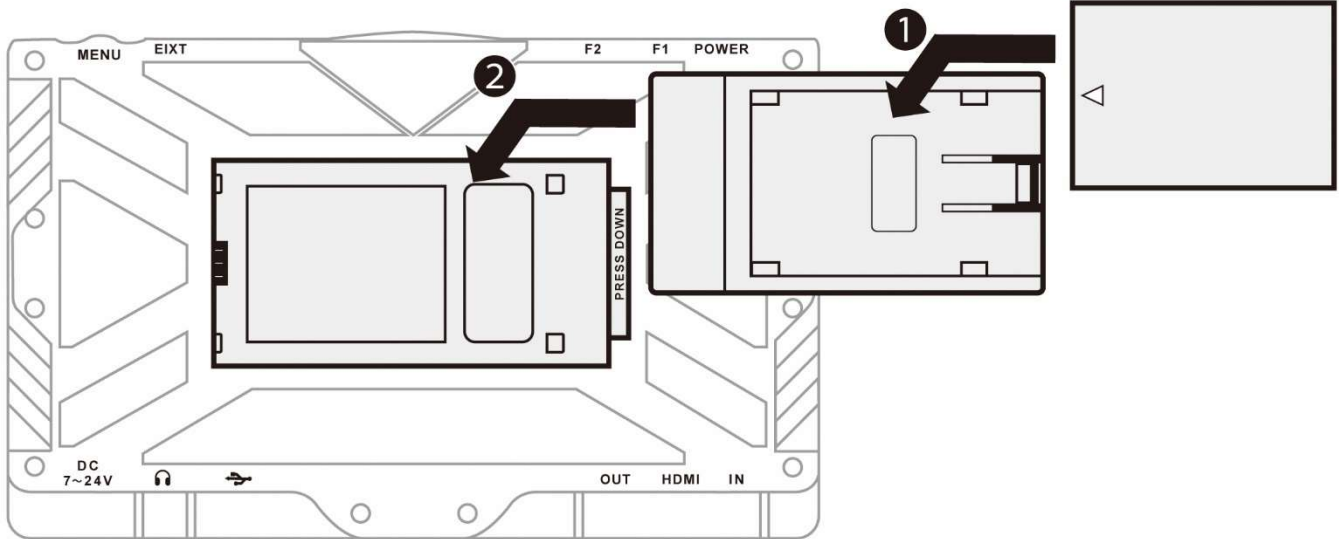
・バッテリーパックは必ずバッテリープレートに取り付けてから、本体へ取り付けて下さい。バッテリープレート本体に取り付けたまま、バッテリーパックを装着すると、本体やバッテリーが破損する恐れがあります。

【バッテリーパックプレートとバッテリーを取り付ける】

下記、手順に従いバッテリーを装着してください。

A: バッテリーパックとバッテリープレートを用意します。バッテリープレート上部のツメを指で下に押しながら、バッテリーパックを下記図の矢印①の方向に差し込みます。

B: A で取り付けたバッテリーパックとプレートを本体下記図の矢印②の方向に差し込みます。



バッテリーを取り外す

下記、手順に従いバッテリーを取り外してください。

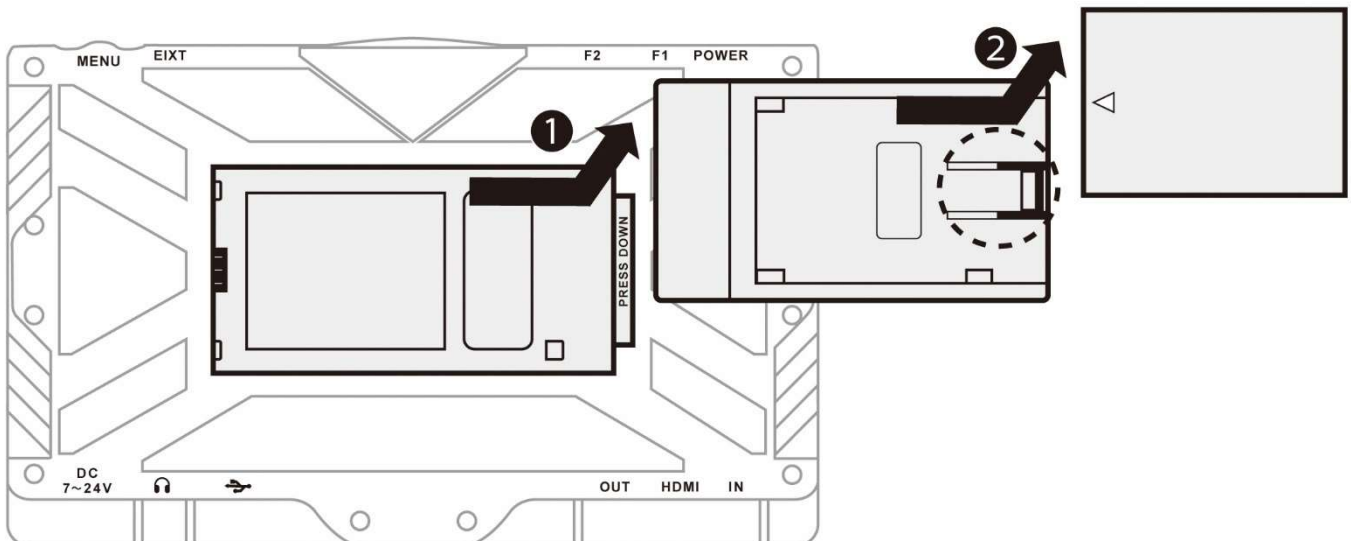
A: 本体からバッテリーが接続されたバッテリープレートを本体背面にある「PRESS DOWN」のツメを指で下に押しながら、バッテリープレートを下記図の矢印①の方向に外します。

※バッテリーのみを取り外さないで下さい。無理な力が加わり、本体やバッテリープレートが破損する恐れがあります。

B: バッテリープレートの上部のツメを指で下に押しながら、バッテリーを矢印②の方向にスライドさせて、プレートから取り外します。

※ご確認ください！

バッテリーをプレートから取り外す際は必ずプレート上部(丸点線)のツメを指で押しながら外して下さい。ツメを押さずに外すと、ケガをしたり、バッテリーや機器が破損する恐れがあります。



□モニターを使う

AC アダプター(もしくはバッテリーが装着されたプレート)がモニターに接続(または装着)されているかを確認してください。(P.6～7 参照)
電源スイッチを ON にすると、モニター上部の LED ボタンが緑色に点灯します。
本体の設定を行う前に必ずカメラとモニター本体が HDMI ケーブルで接続されている事を確認してください。

表示アスペクト比設定

本体表示のアスペクト比切り替えはメニューダイヤル式ボタンを押してメニューが表示されます、表示設定→アスペクト比から変更してください。(フル/16:9/15:9/4:3/1.5:1/1.85/1/2:1/2.35:1/ユーザー)より選択が可能です。

※表示アスペクト「ユーザー」設定時の表示について

アスペクト比設定にてユーザー設定の場合は、幅・高さのサイズを任意で設定が行えます。

設定項目	設定内容	デフォルト設定	選択項目
幅表示開始位置	横(水平部)の表示開始位置の設定をします	+100	+50 ~ +100
高さ表示開始位置	縦(垂直部)の表示開始位置の設定をします	+100	+50 ~ +100

ファンクションキー設定

任意の設定項目を F1 もしくは F2 の(ファンクション)キーに割り当てが行えます。設定は設定メニュー画面から行います。利用頻度の高い機能をワンタッチで有効にすることが可能です。詳しい設定方法は下記、「設定画面について(P.14)」をご参照ください。

□主な機能

下記の機能の、詳しい設定方法は、「設定画面について(P.14)」をご参照ください。

HDMI からの映像出力

入力された HDMI 信号をパススルー出力する HDMI 出力端子を搭載。7 型フィールドモニターでのフォーカスや構図確認用の他、外部液晶モニターへ接続することで他の撮影スタッフやクライアントとの映像共有に役立ちます。

ピクセル等倍機能

液晶モニターへ入力された映像信号は、入力された映像信号の解像度に合わせてスケーリングされ、拡大または縮小されます。撮影時でのピント合わせや映像確認時、実際の映像画素に合わせてモニターへ表示が可能な機能です。

1980 × 1200 の液晶パネルに実際のピクセル数にてフルスクリーンで表示、表示が収まらないエリアもダイヤル式ボタンで移動、確認が可能です。

* ファンクションキー長押しで下記の設定が可能です。

ポジション 中央/左上/右上/右下/左下/ユーザー

ユーザーの場合は X オフセット、Y オフセットの設定ができます。

カラー表示機能と色温度設定機能

カラー表示モードでは、「無効」「青」「赤」「緑」「モノクロ」表示モードを搭載し色再現を用途に合わせて表示可能です。

5D II レックモード

EOS 5D Mark II にて動画の録画開始時、カメラの HDMI 端子映像出力解像度は 1080i から 480P へと自動的に切り替わります。今までの撮影用フィールドモニターでは、このカメラからの出力解像度が切り替わる度に信号認識処理を行うため撮影開始直後には必ずフィールドモニター上の映像は遮断され、撮影上の煩わしさは疎か、撮影開始直後数秒間の録画映像確認が行えませんでした。EOS 5D MK-II レックモードでは、撮影中カメラから出力される 480p の表示解像度にフィールドモニター側で常時固定。録画・未録画状態中、常時 480p 解像度表示を行う事でカメラ側からの映像出力切り替えの度に起こるフィールドモニター側での信号認識処理を省きモニター上での映像表示遮断を解消、よりスムーズな撮影環境を提供します。「有効」「無効」から選択いただけます。

マーク

「80%」「90%」「15:9」「4:3」「1.5:1」「1.85:1」「2:1」「2.35:1」「カスタム」「無効」から選択いただけます。

* ファンクションキー長押しで下記の設定が可能です。

マーク設定

カスタムの場合下記の設定が可能です。

水平(任意) 1~100%

垂直(任意) 1~100%

カラー 白、赤、緑、青、黒

厚さ 1~50

マーク枠外表示設定 有効/無効

中央ガイド

「有効」「無効」から選択いただけます。

* ファンクションキー長押しで下記の設定が可能です。

中央ガイド設定 有効/無効

カラー 白、赤、緑、青、黒

X オフセット 1~100%

Y オフセット 1~100%

グリッド

「無効」「1」「2」「3」「4」「5」「6」「7」「8」「9」「10」から選択いただけます。

* ファンクションキー長押しで下記の設定が可能です。

グリッド 無効/1/2/3/4/5/6/7/8/9/10

カラー 白、赤、緑、青、黒

DSLR スケーリング機能

撮影時や映像再生時、カメラによって HDMI 映像出力解像度が異なります。DSLR スケーリング機能では、モニターに表示されてしまう余分なエリアや黒淵部分が表示されないよう、実際の撮影エリアのみを拡大し、モニターへ表示します。様々なカメラやカメラでの設定でも対応できる「フル」「16:9」「3:2」の3つの設定から選択が可能です。

本機能を有効にするには設定画面よりファンクションキーに本機能(DSLR スケーリング)を割り当て、割り当てたファンクションキーを押すことにより、有効になります。



通常モニター使用時の画面表示



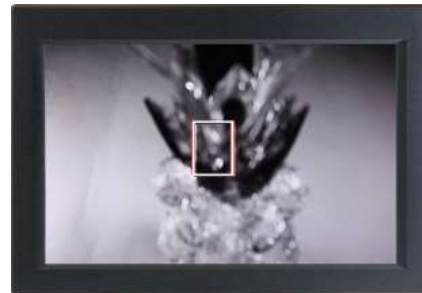
DSLR スケーリング機能でフルスクリーン表示

ピーキング機能

ピーキング機能を利用しピントの合わせたいエリアにのっけりとした赤色ラインが表示されるまでフォーカスを合わせることで適切なピント合わせを行うことができます。ファインダーやカメラに搭載された小さい液晶画面では合わせづらいピントを 7 型液晶モニターにピーキング機能を合わせる事でより正確なピント合わせを実現します。



ピーキング有効時



ピーキング無効時

本機能を有効にするには設定画面よりファンクションキーに本機能(ピーキング)を割り当ててください。ピーキング機能を割り当てたファンクションキーを押すことで、ピーキング機能が有効になり(ピントの合ったエッジ部分に赤色ラインで表示します。) 再度押すことにより無効になります。

※ご確認ください！

ピーキング機能有効時は、モニターはモノクロ表示になります。これはピントが合っているかを見やすくするものであり、モニターの故障ではありません。

* ファンクションキー長押しで下記の設定が可能です。

ピーキング設定

ピーキング強弱 1/2/3/4/5/6/7/8/9/10

クリップガイド機能

露出オーバーで白トビが発生しているエリア、また露出アンダーで黒つぶれが発生しているエリアに警告サインを表示する機能です。屋外撮影時、外光からの写り込みで液晶パネルが見づらくなった場合でも的確に露出オーバー、露出アンダー発生エリアを見分ける事が可能となります。また、露出オーバーを認識し警告サインを表示する IRE 値を任意で設定が行えます。露出オーバー時での警告サインは設定にて点滅、または、常時表示設定が行えます。

※IRE値とは…映像信号の0%黒から100%白までの輝度信号の振幅を100IREとした単位です。



露出オーバー(通常時)



露出オーバー(クリップガイド有効時)

本機能を有効にするには設定画面よりファンクションキーに本機能(クリップガイド)を割り当て、ファンクションキーを押して下さい。1回押すことにより点滅、2回で常時点灯、3回目ではクリップガイド機能を解除します。

当機能を有効にした際、露出オーバーの警告はマゼンタ色、露出アンダーの警告はこげ茶にて表示します。

また、「露出オーバー」「露出アンダー」での警告表示する輝度値を任意で設定することができます。詳しくは、「ルマ アンダー警告とルマ オーバー警告機能(P.11)」をご参照ください。

* ファンクションキー長押しで下記の設定が可能です。

クリップガイド設定

ルマ アンダー警告 10～15

ルマ オーバー警告 85～110

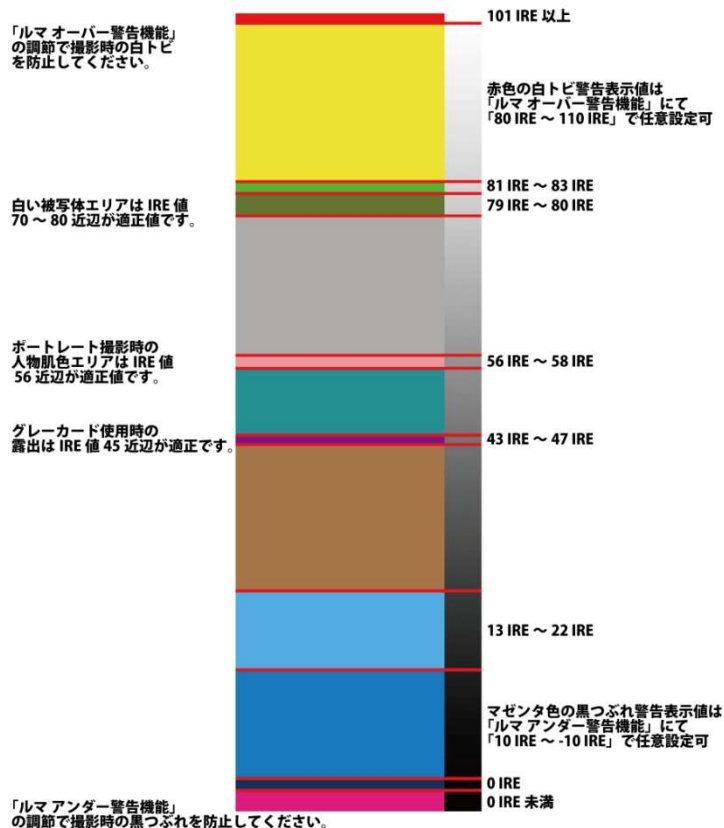
輝度値バー 有効/無効

フォールス カラー機能

カメラで表示されている映像各エリアの露出レベルを色でモニター上へ表示します。色彩での的確な露出レベル合わせを行えるフォールスカラー機能に任意で露出オーバー、アンダーの上下限 IRE 値を設定できる機能です。撮影環境や好みに合わせた映像撮影に合わせて露出オーバー、アンダー上下限 IRE 値を設定することが可能です。



各 IRE 値での色分布バーを画面下部のステータスパネルに表示



本機能を有効にするには設定画面よりファンクションキーに本機能(フォールスカラー)を割り当て、割り当てたファンクションキーを押して下さい。1回押すことによりフォールスカラー機能が有効になり、再度押すことにより無効になります。

モニター右側のステータスパネルに IRE 輝度値が表示され、露出を合わせる際に有効です。(※ピクセル等倍機能を有効にしている場合、ステータスパネルは表示されません。)

また、「露出オーバー」「露出アンダー」での警告表示する輝度値を設定することができます。詳しい設定方法は、「ルマ アンダー警告とルマ オーバー警告機能(P.11)」をご参照ください。

ルマ アンダー警告とルマ オーバー警告機能

「ルマ アンダー(オーバー)警告」機能は、P.11 の「フォールスカラー機能」「クリップガイド機能」使用時に、白トビや黒つぶれ警告色や白トビ警告が表示される輝度値(IRE 値)を任意に設定します。撮影したい映像イメージに合わせて設定することによりお好み映像での「フォールスカラー機能」「クリップガイド機能」の使用が可能となります。

本機能の設定は「クリップガイド機能」または「フォールスカラー機能」が有効時にのみ変更が可能です。「クリップガイド機能」または「フォールスカラー機能」が有効時に設定したファンクションキー長押しで変更してください。

※ルマ アンダー警告とルマ オーバー警告機能の設定方法

- ① ファンクションキーにて「フォールスカラー」もしくは「クリップガイド」を設定し、割り当てたファンクションキーを押して機能を有効にします。
- ② 割り当てたファンクションキーを長押しします。
- ③ 画面の左下に「設定」画面が表示されます。(MENU ボタンを押して選択します)
- ④ 「設定」画面にて「ルマ アンダー警告」または「ルマ オーバー警告」を任意の輝度値に設定できます。MENU ボタンをダイヤルさせて輝度値を設定します。

* ファンクションキー長押しで下記の設定が可能です。

フォールスカラー設定

ルマ アンダー警告 -10~15

ルマ オーバー警告 85~110

色分布バー 有効/無効

アンダースキャン

「有効」「無効」から選択いただけます。

* ファンクションキー長押しで下記の設定が可能です。

アンダースキャン設定

範囲調整 50~100

ズーム機能

「有効」「無効」から選択いただけます。

* ファンクションキー長押しで下記の設定が可能です。

ズーム設定

ポジション 中央/左上/右上/右下/左下/ユーザー

ポジションをユーザーに設定した場合は下記の設定をしてください。

X オフセット

Y オフセット

倍率 ×2/×2.5/×3/ユーザー

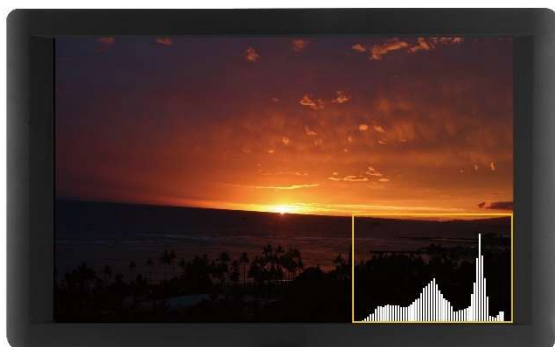
倍率をユーザーに設定した場合は下記の設定をしてください。

H: ×1.01~×3

Y: ×1.01~×3

ヒストグラム機能

明るさの分布を示す簡易的なヒストグラム表示機能を搭載。全体の明るさを分りやすく確認するのに非常に重宝します。



「有効」「無効」から選択いただけます。

* ファンクションキー長押しで下記の設定が可能です。

ヒストグラム設定

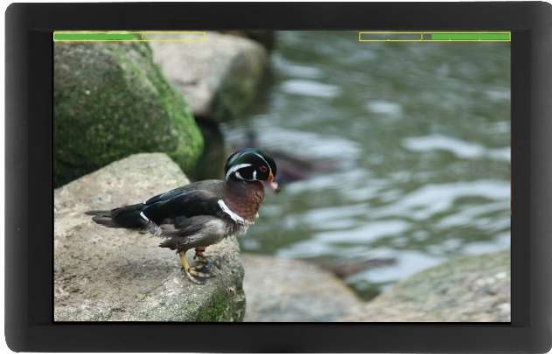
ポジション 右下/左下/左上/右上

サイズ 大/小

透度 有効/無効

音声入力レベルメーター機能

音声入力のボリュームレベルをメーター表示します。音声の大きさを常に確認することができます。最大が 0dB で最小が -60dB になります。入力オーディオレベルを dBFS 値にて最大 2ch まで表示します。



「有効」「無効」から選択いただけます。

* ファンクションキー長押しで下記の設定が可能です。

音声入力レベル 有効/無効

ポジション Top/Left/Division/Right/Bottom

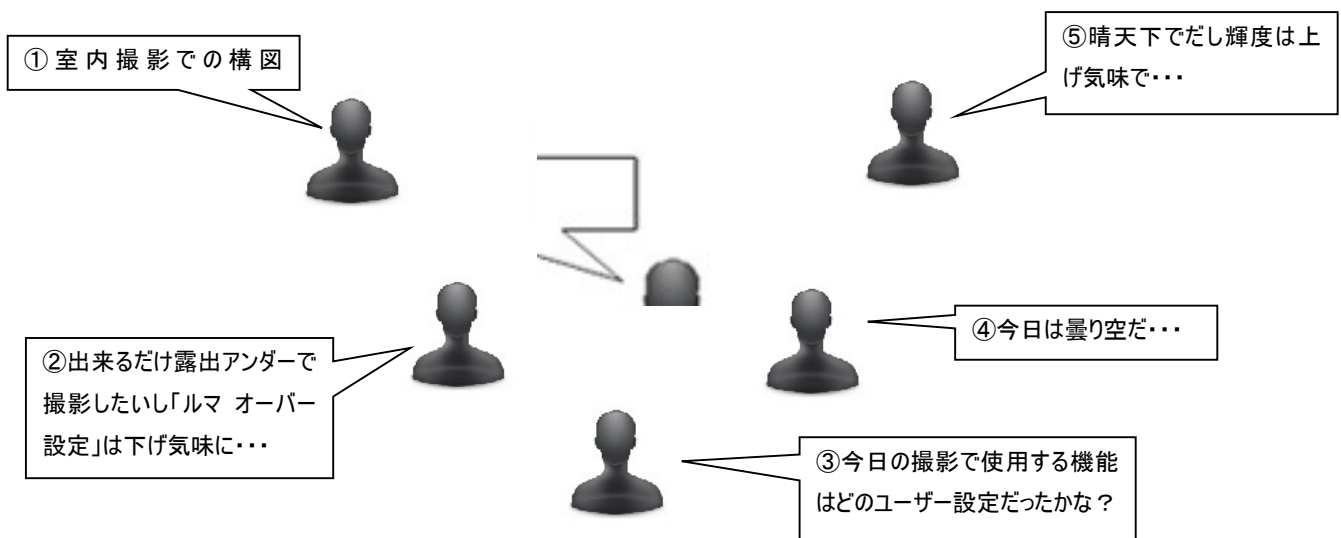
透度 0~100

ユーザー設定機能

任意ファンクションボタンへの割り当てや液晶モニター表示設定などお好みの設定内容をユーザー 1~5 までの 5 つのユーザー設定として登録することができます。撮影環境やモニター利用者に合わせてお好みの設定内容をユーザー切り替えで設定保持が可能です。

液晶モニター表示設定など全ての設定は、設定を変更する度に本体に保存されます。他の設定内容を他のユーザーとして設定するには、本体「MENU」ボタンを押し設定画面を表示し「ユーザー 1」「ユーザー 2」「ユーザー 3」「ユーザー 4」または、「ユーザー 5」へ切り替えてください。本機能を有効にするには設定メニューのシステム設定画面内の「ユーザー設定」機能を選択します。MENU ボタンのダイヤルを回しユーザー 1~5 までを任意で選択してください。それぞれのユーザー設定は保存され、環境に合わせて使い分けが可能です。(ご購入時はユーザー 1~5 まですべて同じ内容で保存されております。)

*** ユーザー設定機能のご利用イメージ**



□設定画面について

本体電源が ON の状態で「MENU」ボタンを押すと設定画面が表示されます。
 「MENU」ボタンのダイヤルを回し、各設定メニュー項目へ移動し「MENU」ボタンで選択、決定してください。
 ダイヤルを押す: 選択した項目、内容を決定します。
 ダイヤルを右に回す: 選択を下へカーソルさせます。また、各選択項目にて、数値を上げます。
 ダイヤルを左に回す: 選択を上へカーソルさせます。また、各選択項目にて、数値を下げます。
 設定項目は下記となります。

設定メニュー	設定項目	設定内容	デフォルト設定	選択項目
スクリーンマーク 設定	マーク	縮小させて表示します	無効	[無効/90%/80%/15:9/4:3 1.5:1/1.85:1/2:1/2.35:1/ カスタム]
	マーク枠外表示設定	縮小したエリア境目に表示する色の設定をします	半透明	[半透明/黒色/通常]
	グリッド	グリッドを表示します。	無効	[無効/1/2/3/4 5/6/7/8/9/10]
	中央ガイド	画面中央部に「+」を表示します	無効	[無効/有効]
表示設定	輝度	輝度を調整します	50	[0-100]
	コントラスト	コントラストを調整します。	50	[0-100]
	彩度	色の鮮やかさを調整します	50	[0-100]
	シャープネス	シャープネスを調整します	50	[0-100]
	色合い	色の加減を調整します	50	[0-100]
	色温度	色温度を調整します	6500K	[5600K/6500K/9300K/手動]
	バックライト設定	バックライトを調整します	100	[0-100]
	アスペクト比	アスペクト比を設定します	フル	[フル/16:9/15:9/4:3/1.5:1/ 1.85:1/2:1/2.35:1/ユーザー]
システム設定	言語表示	言語を設定します	日本語	[日本語 / 簡体中文 /ENGLISH]
	設定メニュー表示時間	メニュー表示の時間設定をします(秒)	10	[5-30/無効]
	設定メニュー透度	メニュー表示の透度を設定します	低	[低/中/高/無効]
	ユーザー設定	ユーザー設定の選択をします	ユーザー 1	[ユーザー-1/2/3/4/5]
	システムリセット	設定を工場出荷状態に戻します	-	▶
	バックライト設定	バックライトの明るさを設定します	100	[0-100]
	フリップコントロール	表示の反転機能	-	[イメージフリップモード/有・無効] [メニューフリップモード/有・無効]
	バッテリーアラーム機能	バッテリー残量が少なくなった場合にアラームでお知らせします	-	[無効/有効]
機能設定	ファンクション 1	ファンクション1に設定する機能を割り当てます	音声入力レベル	下記記載
	ファンクション 2	ファンクション2に設定する機能を割り当てます	ピーキング	
	※各ファンクションへ設定できる機能は下記になります。MENU のダイヤルを回し選択をし、MENU ボタンを押して決定します。 【選択項目】 カラー表示/ピクセル等倍/ HV デレイ/マーク/中央ガイド/ピーキング/フォールスカラー/クリップガイド/ アンダースキャン/ DSLR スケーリング/ヒストグラム/ズーム/音声入力レベル/5D II レックモード			

※ルマ アンダー警告とルマ オーバー警告はフォールスカラーまたは、クリップガイド機能有効時にのみ設定変更が可能です。

※「R(赤色)」「G(緑色)」「B(青色)」設定は「色温度」機能が「手動」に設定時のみ変更が可能です。

□製品仕様

液晶パネル:	7 型ワイド IPS 液晶
バックライト	LED
解像度:	1920 x1200
コントラスト比:	1200:1
輝度:	300cd/m2
視野角:	178° (上/下)・178° (左/右)
映像入力:	HDMI(HDCP 非対応)
映像出力	HDMI(HDCP 非対応) (※パススルーにて出力します)
音声出力	3.5 φ ミニピン(ステレオヘッドホンジャック搭載)
電源:	DC 7-24V
消費電力:	最大11W
動作/保存温度	0°C~50°C/ -10°C~60°C(結露なきこと)
本体寸法:	116(縦)×183(横)×18(奥行) mm ※本体のみ 突起部やフレームを含まず
本体重量:	約 260g ※本体のみ
同梱物:	75HA 本体/シューアダプター/ナイロン製サンシェード(固定用ネジ付き)/ソニーL シリーズ用バッテリープレート/AC アダプター/取扱説明書
付属バッテリーパックプレート:	ソニーL シリーズ用バッテリープレート

□入力対応解像度

信号	解像度	周波数
HDMI	480i	59.94Hz / 60Hz
	480p	59.94Hz / 60Hz
	576i	50Hz
	576p	50Hz
	720p	23.97 Hz / 24 Hz / 25 Hz / 29.97 Hz / 30Hz/ 50Hz / 59.94Hz / 60Hz
	1080i	50Hz / 59.94Hz / 60Hz
	1080p	23.97 Hz / 24 Hz / 25 Hz / 29.97 Hz / 30Hz/ 50Hz / 59.94Hz / 60Hz
	2160p	23.97Hz / 24Hz / 25Hz / 29.94Hz / 30Hz
	4096 × 2160p	23.97Hz / 24Hz

□FAQ

・映像が表示されない

- ① 撮影機器がパワーセーブ(省電力状態)になっていないかご確認ください。
(シャッターボタンを半押しする等の操作でパワーセーブは解除されます。)
- ② AC アダプターが接続されているか、または、充電されたバッテリーパックが本体に装着されているか、ご確認ください。
- ③ ケーブルが映像出力機器とモニターの入力端子にきちんと接続されているかご確認ください。
- ④ 接続している撮影機器がライブビュー機能に対応しているかご確認ください。

・モニターにフルスクリーン表示されない

- ① 「MENU」ボタンを押してメニュー→表示画面→アスペクト比の順番で実行します。
表示設定を選択し、アスペクト比をカメラからの入力信号(アスペクト比)に合わせてください。
- ② 「オート DSLR スケーリング」機能を有効にし、接続されたカメラからの入力信号(アスペクト比)に合わせてください。

・モニターに表示された映像縦横比がおかしい

「MENU」ボタンを押してメニュー→表示画面→アスペクト比の順番で実行します。
アスペクト比をカメラからの入力信号(アスペクト比)に合わせてください。

・撮影した映像を他のモニターへ映し出せない

HDMI ケーブルが本体 HDMI 出力端子(HDMI OUT)と外部モニターにきちんと接続されているかご確認ください。

・撮影後、モニターから映像が途切れる

ご利用になられているカメラ(撮影機器)の映像出力が一度切断され、再度モニター側にて信号認識を行うため、映像が途切れてしまいます。しばらくお待ち頂き、カメラから出力がされるのを確認してください。

・「ピーキング」機能を有効にしたら画面が白黒になる

ピントの合ったエリアに表示される赤色のラインを見えやすくするため、モノクロ黒表示される仕様となっています。

・「ルマ アンダー警告」と「ルマ オーバー警告」機能の設定ができない

「ルマ アンダー(オーバー)警告」機能は「フォールスカラー」または、「クリップガイド」機能が有効時のみ任意の IRE 輝度値の設定が出来ます。

・RGB 設定が調整できない

RGB 設定は「色温度」設定が「手動」になっている状態の時にのみ設定が可能です。

・白黒でモニターに映像が表示される

- ① 「カラー表示」機能でモノクロ表示になっていないかご確認ください。
- ② 「ピーキング」機能が有効になっていないかご確認ください。

・画面に白い枠が表示される、実際の表示エリアよりも小さく表示される

スクリーンマーク設定が有効になっていませんか。消したい場合は機能を無効にして下さい。(P.12 スクリーンマーク設定 参照)

・音が出ない

当製品はスピーカー非搭載です。音声を出力したい場合は、モニター下部の 3.5φミニピンジャックからスピーカーやイヤホン等を接続してください。
音量の調整は、MENU ボタンをダイヤルし、調整が可能です。(0~10)
また、HDMI 出力時は外部モニターへは音声も出力されます。

・バッテリーとバッテリープレートの装着がしづらい

撮影時に、バッテリーが落下しないよう、バッテリープレートへのはめ込みはあらかじめ堅めの設計になっております。ご了承ください。

・モニターの電源が入らない

- ① AC アダプターはきちんとコンセントに挿入されていますか。
- ② バッテリー駆動の際、バッテリーの充電はきちんと行われていますか。

□サポート専用ダイヤル

TEL : 03-5206-3338

受付時間 : 月～金 9:00～17:00 ※祝祭日、年末年始を除く

サポート専用ダイヤルにお電話される前に・・・

お問合せの前に以下内容をご確認下さい。

- ・弊社製品の型番
- ・ご質問内容(症状)

※可能な限りお電話しながら操作可能な状態でご連絡下さい。

本製品は日本国内での対応となります。国外での使用に関して発生した不具合に関してはいかなる責任も負いかねます。
また日本国外からの問い合わせ、技術サポートは行っておりません。

保証書

商品名	4K@30p 対応！HDMI 入出力端子搭載 7 型フル HD 液晶フィールドモニター「型番:75HA」		
シリアル No.			
保証期間	ご購入日	年	月 日より 1 年間
フリガナ ご氏名	様		
フリガナ ご住所	〒		
ご連絡先	TEL	FAX	
	メールアドレス		
販売元	株式会社エーディテクノ 〒162-0845 東京都新宿区市谷本村町 3-29 FORECAST 市ヶ谷 3F URL: http://www.ad-techno.com/		

販売店様欄 ※必ずご記入ください。

店名			
住所	〒	®	
ご連絡先	TEL	FAX	

保証規定

- お客様の正常な使用状態で、万一故障した場合は保証規定に基づき無償修理致します。
- 保証期間中でも以下に該当する場合は有償修理とさせていただきます。
 - シリアルナンバーまたは代替書面の提示が無い場合
 - お買い上げ後の輸送、移動時の落下などにより生じた故障、損傷、損失、紛失の場合
 - 火災、地震、水害、落雷、その他の天災地変及び公害、異常電圧、指定外の使用電源（電圧、周波数）に起因する故障、損傷の場合
 - 使用方法の誤り、落下や破損、当社以外での修理・調整・改造等を行った場合
 - 接続している他の機器の不具合により本製品に故障等を生じた場合
 - 0.01%未満のドット欠けの場合
- 保証内容は本体及び、付属品（消耗品を除く）です。
- 製品の保証期間は、ご購入日より 1 年間となります。
1 年以内に修理を行った場合においても保証期間はご購入日より 1 年間となります。
また、納品後 10 日以内の故障・不具合については初期不良とみなし、良品と交換させていただきます。
その際の送料は弊社負担といたします。
- 以下に該当しない環境範囲内にて本製品使用で発生した故障は保証致しかねます。
動作温度(0℃～50℃) 保存温度(-20℃～60℃)
- 本保証は、日本国内での対応となります。This warranty is valid only in Japan.
- 本製品は、日本国外での技術サポートは行っておりません。

〈販売元〉

株式会社エーディテクノ

〒162-0845 東京都新宿区市谷本村町 3-29 FORECAST 市ヶ谷 3F

URL:<http://www.ad-techno.com/>